

การวางแผนและการจัดกลุ่มย่อยในเมือง ใหญ่

กรณีศึกษา : คริสตจักรสามัคคีธรรมกรุงเทพ

โดย พักตร์พริ้ง อัครสวาท

กว่าจะมาเป็นวันนี้

ย้อนหลังไปประมาณ 24 ปี ในช่วงสงครามเวียดนาม ปี 1969 ในวันอาทิตย์ที่ 4 กันยายน ที่บริเวณหน้าห้องฟ้าจำลอง ได้มีคริสตจักรเล็ก ๆ คริสตจักรหนึ่งเกิดขึ้นภายในบ้านเช่าของจำสืบเอก พิเศษ อาจารย์เออร์บาน วอง ทหารอเมริกันที่ประจำอยู่ในประเทศไทยในเวลานั้น

จากนิมิตของ ศจ.ดร.โรเบิร์ต นิซิโมโตะ หรือที่หลายคนคุ้นเคยกันในนามอาจารย์บ๊อบบี้ ผู้เล็งเห็นความต้องการของคริสตจักรไทยในเวลานั้น ว่ายังขาดความเชื่อในเรื่องพระวิญญาณ จึงได้รวบรวมผู้ที่เชื่อในการทรงนำของพระวิญญาณบริสุทธิ์มาร่วมนมัสการและสามัคคีธรรมกัน จากสมาชิกเพียงสี่ครอบครัวที่สตัยเชื่อในการนมัสการ อธิษฐาน และประกาศพระวาระของพระเจ้า คริสตจักรแห่งนี้ได้เติบโตใหญ่ ผ่านมรสุมหลายครั้งหลายครา จากวันเป็นเดือน จากเดือนเป็นปี แต่ด้วยความวิริยะอุตสาหะไม่ย่อท้อ และความรักยึดมั่นในพระเจ้าอย่างแท้จริงของผู้นำ พระวิญญาณของพระเจ้าจึงได้ทรงทำงานในจิตใจของคนมากมาย เปลี่ยนแปลงชีวิต และเพิ่มพูนสมาชิกแก่คริสตจักร จนมาถึงวันนี้ คริสตจักรสามัคคีธรรมกรุงเทพ ภายใต้การนำของศิษยาภิบาลคนปัจจุบัน ศจ.สมเกียรติ กิตติพงษ์ ได้กลายเป็นคริสตจักรหนึ่งที่น่าจับตามอง และเป็นแบบอย่างของคริสตจักรที่กำลังเติบโต และได้รับการอวยพรอย่างมาก ด้วยสมาชิกที่เพิ่มพูนขึ้นเรื่อย ๆ กว่าสามร้อยคนในปัจจุบันในอาคารหลังใหม่ที่เพิ่งเฉลิมฉลองไปเมื่อไม่นานมานี้ ในซอยอ่อนนุช 24 ซึ่งสามารถจุสมาชิกได้ถึงเกือบหกร้อยคน

อาจารย์สมเกียรติ ศิษยาภิบาลหนุ่มวัย 47 ได้ย้อนอดีตสู่วันวานของคริสตจักรแห่งนี้ให้ฟังว่า “หลังจากโบสถ์เริ่มได้สามเดือน คุณแม่ น้อง ๆ และผมก็เข้าร่วม ตอนนั้นคริสตจักรมีกรรมการชุดแรกอยู่ 4 ท่าน คือ อาจารย์บ๊อบบี้ อาจารย์ว่อง ผู้พิพากษาสมชาย เหล็กกล้า และคุณสง่า” สามปีผ่านไป กรรมการชุดนี้ก็ได้ตัดสินใจซื้อที่ดินในซอยอ่อนนุช 238 ตารางวา ซึ่งก็คือที่ดินของโบสถ์ในปัจจุบัน และในปี 1974 ก็ได้ตัดสินใจมาสร้างอาคารคริสตจักรหลังใหม่ขึ้น

และนั่นก็เป็นเวลาเดียวกับที่อาจารย์สมเกียรติ เจ้าของปริญญาตรีเกศาสตร์ จากมหาวิทยาลัยมหิดล ซึ่งได้ยึดอาชีพดีเทลล์ขายยาอยู่ในเวลานั้น ตัดสินใจไปศึกษาต่อในด้านการประกาศ หรือ SOE (School Of Evangelical) หลักสูตรสั้น 8 เดือน ที่โรงเรียนของคณะอนุชนนานาชาติ ประเทศสวิสเซอร์แลนด์ และเมื่อกลับมาในปีนั้น ก็รู้ว่าได้รับการทรงเรียกจากพระเจ้าให้เป็นผู้เลี้ยง ทำงานกับคนไทย ประจวบกับได้รับเชิญจากกรรมการคริสตจักรให้เป็นศิษยาภิบาล จึงตัดสินใจลาออกจากการประจำมารับใช้พระเจ้าเต็มเวลา แต่ด้วยรู้ตนเองว่ายังรู้จักงานศิษยาภิบาลน้อยนัก เนื่องจากหลักสูตร SOE ที่ไปศึกษามานั้นเน้นแต่ในเรื่องการประกาศ จึงเริ่มต้นโดยการเป็นผู้ช่วยอาจารย์บ็อบบี้ และเริ่มศึกษางานศิษยาภิบาลส่วนใหญ่จากอาจารย์บ็อบบี้ในภาคปฏิบัติและจากประสบการณ์เลย จนกระทั่งในปี 1977 ก็ได้รับการสถาปนาเป็นศิษยาภิบาลคนที่สองของคริสตจักรสามัคคีธรรมต่อจาก ศจ.ดร. โรเบิร์ต นิซิโมโตะ

อาจารย์สมเกียรติเล่าถึงความรู้สึกในตอนนั้นว่า “เมื่อแรกนั้นผมต้องยอมรับว่าทำงานด้วยความไม่รู้ สิ่งเดียวที่มีให้คือใจ ผมอยากเห็นคนไทยมารู้จักพระเจ้ามาก ๆ คนไทยเรตกในความทุกข์อย่างมาก เพราะความไม่รู้ หวยเบอร์ เหล้ายา ราคะตัมหา ความขมขื่น วัตถุนิยม เป็นสิ่งที่ผูกมัดเขาอยู่อย่างน่าเวทนาที่สุด และผมเชื่อว่าพระเจ้าเท่านั้นที่ทรงช่วยเขาได้ ผมรู้สึกว่าพระเจ้าทรงยอมให้ความผิดพลาดเป็นครูช่วยสอนการรับใช้ของเราเสมอ”

“และเมื่อเริ่มทำงานก็เริ่มมองเห็นปัญหา” สีหน้าที่เคร่งขรึมของอาจารย์บ่งบอกถึงภาวะอันหนักอึ้งในเวลานั้น “ความคิดของสมาชิกในช่วงแรกนั้น เขาแยกแยะระหว่างฆราวาสกับผู้รับใช้มาก สมาชิกส่วนใหญ่คิดเช่นนั้น เขารู้สึกว่าผู้รับใช้ก็คือคนทำงาน ฆราวาสก็คือผู้ที่มารับการเลี้ยงดู การเขียนเขียนควรจะเป็นงานของผู้รับใช้” และก็เป็นเวลาหลายปีกว่าที่ผู้รับใช้ชาวใต้ท่านนี้จะสามารถเปลี่ยนความคิดของสมาชิกเหล่านั้นได้

“ปี 1983 ถนนในซอยอ่อนนุชยังเป็นสองเลน ปีนั้นน้ำท่วมชอยหนักมาก อ่อนนุชเช่าอยู่ในน้ำนานประมาณ 2-3 เดือน ในเวลานั้นมีสมาชิกที่มาโบสถ์ประจำอยู่ประมาณ 50-60 คน ขณะเดียวกันก็เกิดการขัดแย้งกันภายในคริสตจักร จนมีผลกระทบร้ายแรงทำให้สมาชิกคริสตจักรจำนวนหนึ่งหายหน้าไปจากคริสตจักร ผมยังจำได้ว่าเช้าวันอาทิตย์วันหนึ่ง มีผู้มาร่วมประชุมเหลือ 30 กว่าคนเท่านั้น ผมคิดว่าคริสตจักรของเราตกต่ำลงถึงที่สุดแล้ว คืนวันหนึ่งหลังจากประชุมกรรมการ ผมกลับไปถึงบ้านประมาณตีหนึ่ง เราคุยกันหลายเรื่องยกเว้นเรื่องที่กำลังเกิดขึ้น และผมคิดว่าศิษยาภิบาลอาจต้องพิจารณาตนเองแต่ลึกลงไปจิตใจผมก็ได้ยินพระสุรเสียงของพระเยซูเป็นถ้อยคำเดียวกับที่ตรัสถามเปโตร...เจ้ารักเราหรือ จงเลี้ยงลูกแกะของเราเถิด และถ้าเราปรารถนาให้เจ้าเลี้ยงดูลูกแกะของเราจำนวนหนึ่ง จะไม่ได้หรือ..”

ปีต่อมา แม้ว่าสถานการณ์ต่าง ๆ จะยังไม่ดีขึ้นมากนัก แต่สิ่งที่เกิดขึ้นก็ทำให้ผู้รับใช้หนุ่มผู้นี้สามารถกล่าวได้อย่างมั่นใจว่า ในพระเจ้านั้นมีความหวังเสมอ “ปี 1984 ในการจัดงานวันแม่ในวันอาทิตย์หนึ่งกลางเดือนสิงหาคมเราเชิญแห่มมาราตินามาเทศน์ ผมไม่คิดว่าแห่มมาราติงเรื่องอะไรเกี่ยวกับคริสตจักรของเรา แต่พอเลิกประชุมแห่มเข้ามาคุยกับผมค่อนข้างจริงจัง..คุณสมเกียรติ พระเจ้าตรัสกับดิฉันว่า คริสตจักรนี้ผ่านความลำบากมากมายนับตั้งแต่วันนี้พระเจ้าทรงโปรดให้เพิ่มพูน..มันเป็นถ้อยคำที่ผมรู้สึกว่าจะตรงกับใจของผม”

กลุ่มเซลล์ – ภูมิจากการเติบโตของคริสตจักร

ในปี 1977 หลังจากกลับจากการร่วมประชุมและดูงานที่ประเทศเกาหลีโดยเฉพาะที่คริสตจักรของอาจารย์ไซ ของที อาจารย์สมเกียรติเริ่มตระหนักว่า กลุ่มเซลล์เป็นวิธีเดียวที่คริสตจักรจะดูแลและให้ทั่วถึงได้ โดยใช้เซลล์จึงกลับมาทำบ้าง แรก ๆ ก็พยายามแค่ 5 คนมาเรียนก็ยังไม่สำเร็จ มากันบ้างไม่มาบ้าง ในช่วงนั้นเราเริ่มกลุ่มเซลล์เป็นเซลล์ที่เลี้ยงชุดเดียว ครอบคลุมไปจัดประชุม 6-7 กลุ่ม ผู้นำกลุ่มเซลล์เหนื่อยมาก เราทุ่มเทกันมาก แต่เซลล์ก็ไม่โต ผมพยายามทำหลายอย่าง ทั้งลงทุนทำบทเรียนเองเป็นคู่มือก็ไม่ได้ผลเพราะมีคนเพียงกลุ่มหนึ่งที่ทำ ส่วนกลุ่มที่ไม่ทำก็ไม่ทำ ผมพยายามตั้งแต่ปี 1977-1983”

หกปีแห่งความพยายามก็ใช้ว่าจะไร้ผลเสียทีเดียว หากแต่เป็นช่วงเวลาแห่งการสั่งสมประสบการณ์และเรียนรู้กลุ่มเซลล์มากขึ้น และด้วยความไม่ย่อท้อ ปรกาศแห่งความหวังก็เริ่มฉายให้เห็นในปี 1983 “ในที่สุดผมก็ได้นักเรียน 12-15 คนที่มาเรียนกับผมทุกวันอังคารตอนเย็น ผมสอนน้อง ๆ เหล่านี้อยู่นานปีครึ่ง ขอบคุณพระเจ้ามาก สิ่งที่ผมเห็นชัดคือ น้อง ๆ เหล่านี้มักจะช่วยดับไฟเวลามีการยั่วให้เกิดการแตกแยกในคริสตจักร และเป็นกำลังสำคัญในการสอนน้องใหม่ พวกเขาเรียนจบต้นปี 1985 เรามิได้เลิกการพบกันทุกวันอังคารตอนเย็น แต่กลับเปลี่ยนเป็นการประชุมหัวหน้ากลุ่มเซลล์ซึ่งมีมาจนทุกวันนี้”

จากผลของการพบปะกันในวันอังคารอย่างสม่ำเสมอของสาวก 12 คนนี้ ได้นำไปสู่การเริ่มต้นใหม่ของกลุ่มเซลล์ 5 กลุ่มในปี 1985 หนึ่งปีผ่านไปก็เติบโตและแตกออกเป็น 10 เซลล์ และปัจจุบันนี้มีกว่า 60 เซลล์ มีผู้เข้าร่วมประชุมกลุ่มเซลล์ทุกเซลล์รวมประมาณ 375 คนต่อสัปดาห์ แต่กระนั้นการทำกลุ่มเซลล์นั้นไม่ใช่เรื่องง่าย ๆ โดยเฉพาะในสภาพการจราจรเช่นกรุงเทพฯ ทุกวันนี้ อาจารย์สมเกียรติเล่าถึงประสบการณ์ที่ผ่านมา “การทำเซลล์ก็รู้นั้นมีแนวโน้มที่จะท้อใจได้ตลอดเวลา เพราะเมื่อสมาชิกเหลือ 3 คน หัวหน้าเซลล์ก็หมดกำลังใจ ท้อใจ แล้วก็เลิก การรวมตัวกันคิดในวันอังคารจึงเป็นสิ่งที่สำคัญมากในการหนุนใจกัน ตอนหลังผมจึงตั้งเป็นกฎว่าคนที่หัวหน้าเซลล์จะต้อง 1. ไปโบสถ์ 2. ไปร่วมเซลล์ 3. ไปอบรมหัวหน้าเซลล์ในวันอังคาร

อาจารย์สมเกียรติให้ความสำคัญแก่กลุ่มหัวหน้าเซลล์มาก เพราะถือเสมือนเป็นกุญแจสำคัญสู่ การเติบโตของคริสตจักร นอกจากการพบปะกันทุกวันอังคารแล้ว ยังได้จัดให้มีค่ายหัวหน้าเซลล์ปีละ 3 ครั้ง เพื่อเป็นการกระตุ้นหนุนใจ และประเมินผลในการรับใช้ของแต่ละกลุ่ม ซึ่งอาจารย์สมเกียรตินัก เก็บข้อมูลและสถิติผู้หนึ่ง มักจะใช้ประโยชน์จากกราฟการเจริญเติบโตของกลุ่มเซลล์ ที่ได้จากการเก็บ ข้อมูลอย่างมีระบบทุกอาทิตย์โดยแผนกทะเบียนสถิติของคริสตจักรมาเป็นตัวประเมินผล วิเคราะห์การ เจริญเติบโตของคริสตจักรอย่างแม่นยำ และปลูกจิตสำนึกให้สมาชิกร่วมรับรู้ความเคลื่อนไหวตลอดจน ร่วมรับผิดชอบในการเติบโตของคริสตจักร ทั้งยังเป็นฐานสำคัญในการตั้งเป้าหมายของงานคริสตจักร อย่างเป็นจริงในปีต่อ ๆ ไป โดยมีหลักการง่าย ๆ ในการตั้งเป้าหมายที่อาจารย์สมเกียรติให้ไว้ดังนี้ “ทำ ทายความเชื่อ ไม่เหลือกำลังตัวเลขเท่าไร เสร็จในเวลา หาข้อมูลป้อน ทุกตอนครบครันทุกครา ทุกคน พูกว่า นี่คือเป้าหมายของเรา”

กลุ่มเซลล์โดยเฉลี่ยแต่ละกลุ่มจะมีสมาชิกประมาณ 5-6 คน มากที่สุดไม่เกิน 12 คน หัวหน้า เซลล์จะอยู่ภายใต้การดูแลของหัวหน้าหน่วย ในหนึ่งหน่วยจะประกอบด้วยอย่างน้อย 4 ถึง 10 เซลล์ นอกจากกลุ่มเซลล์ที่เกิดจากการรวมตัวกันของสมาชิกที่อยู่ในละแวกเดียวกัน และเซลล์ที่เกิดจากการ แยกตัวของเซลล์ที่เติบโตขึ้น ยังมีกลุ่มเซลล์ที่เกิดจากการประกาศ ซึ่งส่วนใหญ่สมาชิกจะเป็นคนที่ยังไม่ เชื่อและยังไม่รับศีลถึง 90 % เซลล์ประกาศนี้มีปัญหาในเรื่องผู้นำมาก เนื่องจากผู้นำที่ไปทำเซลล์นั้น ต้องเป็นผู้นำในท้องถิ่นนั้น ๆ ซึ่งต้องใช้เวลาสร้าง ส่วนหัวหน้าเซลล์นั้น อาจารย์สมเกียรติเล่าว่า “มีทุกระดับตั้งแต่แม่บ้าน พนักงานบริษัท จนถึงเจ้าของกิจการ การคัดเลือกหัวหน้าเซลล์นั้นก็ไม่น่าถึงผู้ที่มีความรู้ทางพระคัมภีร์มาก ๆ เพราะคิดว่าคนเก่งที่รู้พระคัมภีร์มามาก คงไม่อยากมาเป็นหัวหน้าเซลล์ หรืออยู่ใต้หัวหน้าหน่วย แต่ต้องเป็นผู้ที่รับเชื่อแล้ว ยอมฟัง สอนได้ ยอมอยู่ภายใต้การดูแลของหัวหน้า ฝ่าย ปัจจุบันกลุ่มเซลล์ร้อนรนมาก หัวหน้าเซลล์จึงเกิดก่อนข้างธรรมชาติ ส่วนมากเป็นผู้ที่มีความสัมพันธ์ดีกับหัวหน้าหน่วยอยู่แล้ว”

การประกาศ – พันธกิจ – บทเรียนแห่งความล้มเหลว

หัวใจสำคัญของการเพิ่มพูนสมาชิกของคริสตจักรก็คงหนีไม่พ้นเรื่องการประกาศ และเพราะ ความสัตย์ซื่อในหน้าที่ดังกล่าวของสมาชิก คริสตจักรจึงได้รับการอวยพรจากพระเจ้าอย่างมากมาย “ทุก วันศุกร์ รถคริสตจักร 4 คัน จะพาทีมประกาศ 4 ทีม ออกไปยัง 4 ทิศของกรุงเทพมหานครฯ เพื่อ ประกาศในสถานที่ต่าง ๆ โดยที่กลุ่มจะมาพบกันที่คริสตจักรในตอนเช้าเพื่อศึกษาพระคำและอธิษฐาน ด้วยกัน ก่อนที่จะออกไปประกาศ ส่วนสถานที่ ๆ จะไปนั้นก็ให้เป็นสถานที่ ๆ ผ่านการสำรวจโดย ทีมงานของคริสตจักรแล้ว ไม่ใช่ไปแบบไม่มีจุดหมาย แล้วบอกว่าพระเจ้าทรงนำอย่างเดียว แต่ทุกครั้ง ต้องมีข้อมูลมาก่อน เช่นบางครั้งไปบ้านคนรู้จัก หรือบางทีไปตามแหล่งสลัม ส่วนเป้าหมายของการ

ประกาศนี้คือ จะต้องประกาศจนกลายเป็นกลุ่มเซลล์ คือมีผู้รับเชื่อและมีหัวหน้าเซลล์เกิดขึ้น ซึ่งบางแห่งต้องใช้เวลาเป็นปี แต่ถ้าไม่มีกลุ่มเซลล์ก็ยังไม่เกิดผล ส่วนวิธีการนั้นก็มิตั้งแต่ การแจกใบปลิว การขอจัดประชุมตามบ้าน จนถึงการอธิบายภาพข้างถนน ในทีมประกาศนี้ประกอบด้วยสมาชิกประมาณ 25-40 คน ส่วนใหญ่เป็นแม่บ้าน พวกว่างงานหรืออยู่ในระหว่างรองานและอนุชน นักเรียนนักศึกษา”

แต่กว่าจะมาเป็นวันนี้ การเก็บเกี่ยวของคริสตจักรก็ต้องผ่านช่วงเวลาแห่งการหว่านด้วยความยากลำบาก “การประกาศครั้งแรกเราเริ่มประกาศกับกลุ่มนักศึกษา คริสตจักรในสมัยแรก ๆ จึงมีนักศึกษามาร่วมมาก โดยไปแจกใบปลิว หาใบตอบรับ และส่งทีมไปเยี่ยมเยียน เราออกไปตามหมู่บ้านจัดสรร ทุกหมู่บ้าน มหาวิทยาลัยรามคำแหง แจกใบปลิวเป็นแสน ๆ ใบ เก็บเกี่ยวได้บ้าง ไม่ได้บ้าง โดยเฉลี่ยจะมีผู้ตอบรับประมาณ 7 ใบต่อใบปลิวทุก ๆ 100 ใบที่แจกออกไป บ้างอยากได้หนังสือ บ้างอยากให้อธิษฐานเพื่อ จนถึงอยากให้ไปเยี่ยม และอยากมาโบสถ์ ซึ่งใบตอบรับสองแบบหลังนี้ที่เราถือว่าเป็นงานที่น่าพอใจว่า เพราะแสดงว่าเขาไม่กลัวเรา ซึ่งในทุก ๆ 100 ใบที่ตอบรับจะมีสักสองใบ แล้วเราก็จะคัดแยกแต่เฉพาะสองแบบหลังนี้ออกมา ปัจจุบันได้เป็นพัน ๆ ใบที่มีคนอยากให้ไปเยี่ยม และจาก 1 ใน 10 ของผู้ที่เราไปเยี่ยมอยากที่จะมาโบสถ์” งานเหล่านี้แม้ว่าจะต้องทำด้วยความเหนื่อยยากเพียงไรแต่พวกเขาก็ไม่เคยย่อท้อ

นอกจากนี้ยังมีการประกาศในรูปแบบอื่น ๆ เช่นการจัดสังสรรค์ จัดคริสตมาส จัดกลุ่มเซลล์ “เรื่องการนำคนใหม่มาโบสถ์เป็นเรื่องที่เราหนักใจทุกครั้ง เพราะโบสถ์ของเราตั้งอยู่นอกเมือง ผมจำได้ว่าเราเคยจัดสังสรรค์นักศึกษา พิมพ์ใบโฆษณา จัดเตรียมอาหาร เชิญนักเทศน์พิเศษ แต่พอถึงวันงานเรามีคนใหม่มาเพียงคนเดียวก็เคย ในปี 1985 ผมได้คุยกับกรรมการของคริสตจักร และตั้งใจว่าเราจะจัดฉลองคริสตมาสที่สนามโบสถ์ ให้มีคนมาร่วมงาน 500 คน เราเชิญคุณหมอปรีดา มาเทศน์ ขอบคุณพระเจ้า ปีนั้นเรามีผู้มาร่วมงานถึง 650 คน มีผู้รับเชื่อประมาณ 80 คน ผมรู้สึกว่พระเจ้าทรงชูกิจเราอย่างมาก พี่น้องมีความเชื่อทวีขึ้นอย่างมาก จากปีนั้นมา เราก็ได้จัดประกาศในวันคริสต์มาส และพระเจ้าทรงโปรดให้มีคนมาร่วมงานเป็นจำนวนถึง 1,000-2,000 คน จนเต็มสนามที่จอดรถของเรา”

สำหรับงานด้านพันธกิจนั้น อาจารย์สมเกียรติ กล่าวอย่างถ่อมตนว่าคริสตจักรสามัคคีธรรมยังเป็นน้องใหม่ในด้านนี้มาก “เราเริ่มจับงานพันธกิจขึ้นแรกที่นครนายก กับครอบครัวคริสเตียน 2-3 ครอบครัว โดยให้นักศึกษาพระคริสตธรรมและมิชชันนารีไปทำอยู่นาน 4-5 ปี ก็ล้มเหลวไม่โต จึงตัดสินใจหยุดไป ผมคิดว่าพระเจ้าสอนบทเรียนที่ดีแก่เราอย่างมาก”

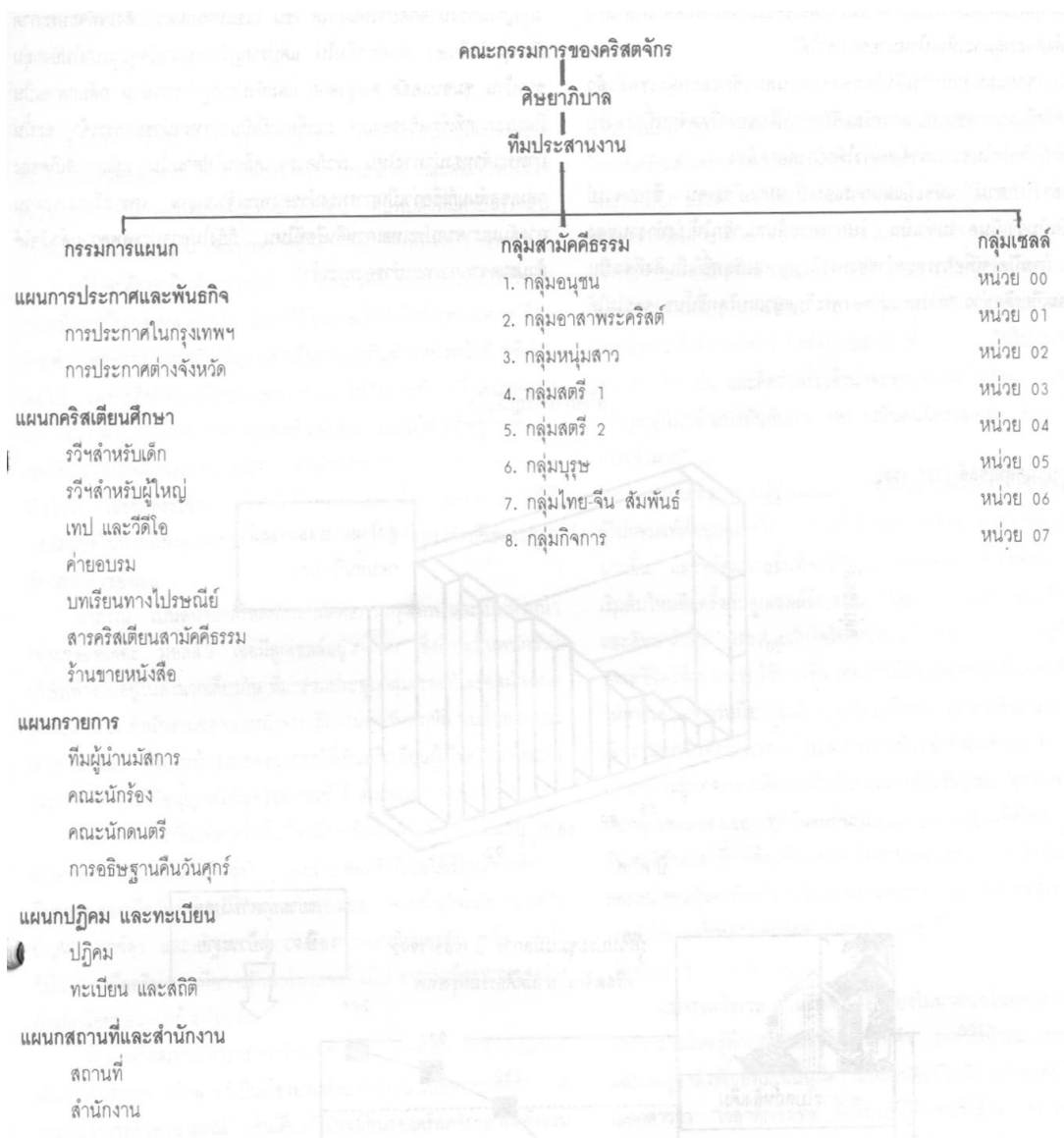
“ต่อมาในเดือนพฤษภาคม ปี 1992 โดยการทรงนำของพระเจ้า คริสตจักรก็ได้เริ่มงานพันธกิจแห่งที่สอง ที่กบินบุรี ซึ่งเป็นหมู่บ้านที่ไม่มีใครเชื่อพระเจ้ามาก่อนเลย แต่ปัจจุบันมีสมาชิกประมาณ 20

คน มาร่วมประชุมสม่ำเสมอโดยเริ่มจากสมาชิกที่มีบ้านที่กินบิณฑบาต และมีภาระใจที่จะประกาศที่บ้าน จึงส่งทีมประกาศไป นับเป็นบทเรียนที่พระเจ้าสอนมาก ปัจจุบันพี่น้องที่รับผิดชอบที่นั่นก็เป็นชาวท้องถิ่นเอง และแห่งที่สามคือกาญจนบุรี ซึ่งปัจจุบันก็มีสมาชิกประมาณ 20 คนเช่นกัน พันธกิจทั้งสองแห่งมีแนวโน้มจะเป็นคริสตจักรลูกต่อไปนอกจากนี้ยังมีกลุ่มผู้เชื่ออยู่ที่นครชัยศรี และบางปะกง ซึ่งคริสตจักรกำลังพยายามฝึกผู้นำท้องถิ่นอยู่ ด้วยเชื่อว่าการที่จะให้ผู้ประกาศอยู่ยั่งยืน ควรจะเป็นคนในท้องถิ่นนั้น”

การปรับเปลี่ยนโครงสร้างคริสตจักร

จากสมาชิก 60 เป็น 100 คน การปรับโครงสร้างของคริสตจักรก็เป็นสิ่งจำเป็น “จากที่มีกรรมการชุดเดียวทำทุกอย่าง คุยกันทุกเรื่องตั้งแต่เรื่องจิตวิญญาณจนถึงเรื่องวัตถุ แต่เมื่อคริสตจักรโตขึ้นเป็นหลักร้อย สถานการณ์บังคับตัวเอง จากเดิมที่มีผู้ปกครองเพียง 4 คน ปัจจุบันก็เพิ่มเป็น 7 คน โครงสร้างต่าง ๆ ของคริสตจักรก็เปลี่ยนจากกรรมการชุดเดียวก็แบ่งออกเป็นแผนกกลุ่มสามัคคีธรรมต่าง ๆ มากมายเพื่อกระจายความรับผิดชอบออกไปมากขึ้น บทบาทของผู้นำเองก็ต้องกลายมาเป็นผู้บริหาร เป็นผู้ฝึกคนงานมากกว่าเป็นคนทำงานเอง นอกจากนี้ในด้านการเงิน การบัญชี ก็ต้องทำอย่างมีระบบและมีการตรวจสอบโดยผู้เชี่ยวชาญเพื่อความถูกต้อง” อาจารย์สมเกียรติกล่าว

โครงสร้างปัจจุบันของคริสตจักรเป็นดังต่อไปนี้ :



ปี 2000 กับ สมาชิก 2000 คน เป้าหมายที่ไม่เลื่อนลอย

ปี 2000 จุดเปลี่ยนแห่งศตวรรษ ได้กลายเป็นหลักไมล์สำคัญต่อทุกวงการ ไม่ว่าจะหน่วยงาน คริสเตียนหรือไม่ใช่คริสเตียน ซึ่งต่างก็ตั้งเป้าหมายที่จะบรรลุผลอันยิ่งใหญ่ และเฝ้ารอคอยสิ่งที่จะเกิดขึ้นในปีแห่งการทำทายนี้อัน จุดประสงค์นั้นหลากหลาย เป้าหมายก็แตกต่างกัน แต่สำหรับคริสตจักร สามัคคีธรรมกรุงเทพ นิमितและเป้าหมายนั้นชัดเจนและทำทายความเชื่อของเหล่าสมาชิกยิ่งนัก “เราพูด

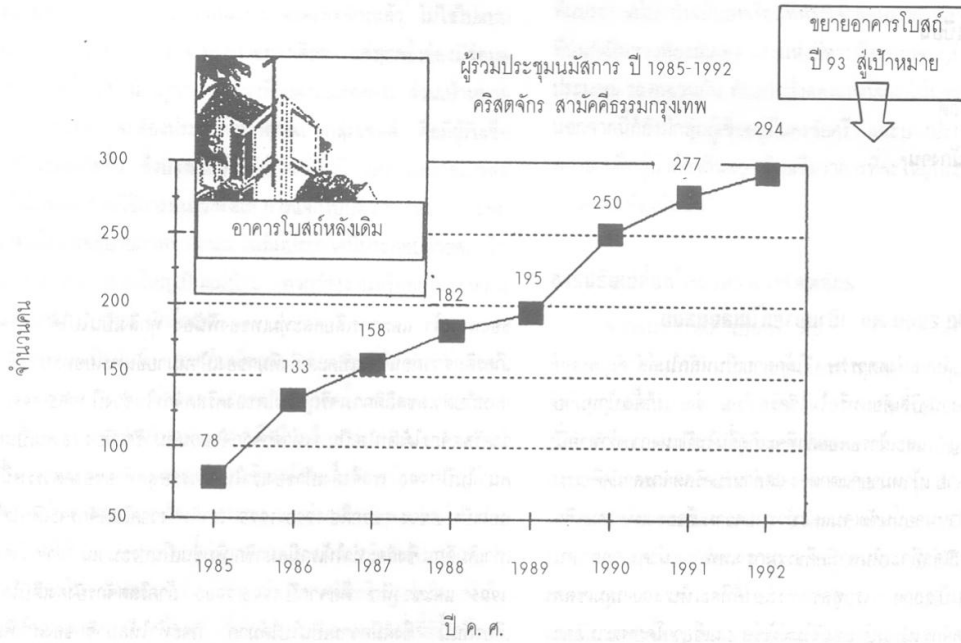
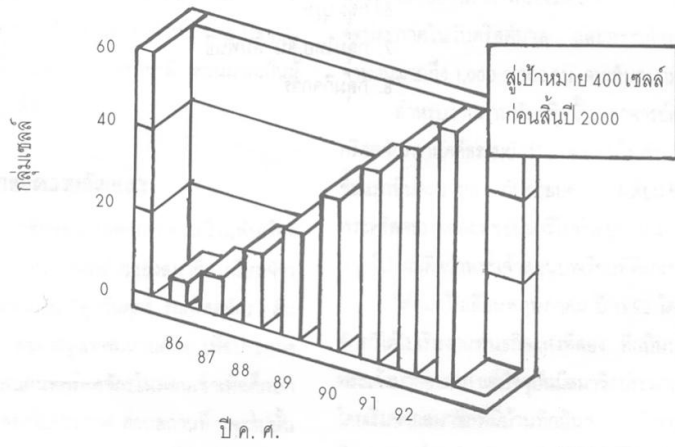
ขอพระเจ้าที่จะเห็นสามัคคีธรรมกรุงเทพ นำคน 2000 คนมารู้จักพระเจ้าก่อนสิ้นปี 2000 เราพูดขอพระองค์ที่จะเห็น 400 กลุ่มเซลล์เกิดขึ้น และมี 40 คริสตจักรในหมู่บ้านที่ยังไม่มีผู้เชื่อ ผมเชื่อว่าโดยพระเมตตาของพระเจ้า และการเสียดสละทุ่มเทของพี่น้อง ทุกสิ่งเป็นไปได้” อาจารย์สมเกียรติกล่าวก่อนที่จะเปิดเผยถึงที่มาของเป้าหมายอันทะเยอทะยานนี้ “จากการเก็บตัวเลขสถิติการเจริญเติบโตของคริสตจักรในช่วงปี 1985-1990 เราพบว่าคริสตจักรได้เติบโตเป็น 3 เท่าตัวจากจำนวนสมาชิกเพียง 78 คนเป็นกว่า 200 คน ในปี 1990 เราจึงตั้งเป้าของเราในทศวรรษสุดท้ายของศตวรรษนี้โดยแบ่งออกเป็น 2 ช่วง ๆ แรกคือ 1990-1995 เราก็หวังว่าคริสตจักรจะเติบโตในอัตราเท่าเดิมอีก ซึ่งก็จะทำให้เรามีสมาชิกเพิ่มขึ้นเป็นประมาณ 700 กว่าคน ในปี 1995 และช่วงที่ 2 คือจากปี 1995-2000 ถ้าคริสตจักรยังคงเติบโตในอัตราเดียวกันนี้ ซึ่งก็มีความเป็นไปได้มาก ก็จะทำให้สมาชิกของเราเพิ่มขึ้นเป็นประมาณ 2000 กว่าได้ หรือถ้าหากจะตกเป้าบ้าง ก็คงจะไม่มากนัก วิธีการก็โดยผ่านกลุ่มเซลล์และการประกาศ ซึ่งเราก็ต้องขอยุ่เป้าหมายให้เล็กลงสำหรับกลุ่มเซลล์แต่ละกลุ่มจะเห็นเป้าหมายของเขาได้”

นอกจากแผนงานการเติบโตของจำนวนสมาชิกและกลุ่มเซลล์แล้ว คริสตจักรยังมีแผนการขยายอาคารคริสตจักรบนที่ดินของคริสตจักร เพื่อรองรับกับการเจริญเติบโตในช่วงเวลาดังกล่าวได้อย่างสอดคล้อง

อย่างไรก็ตาม แม้จะมีแผนการและเป้าหมายที่ชัดเจน ซึ่งอาจารย์สมเกียรติเห็นว่าเป็นความจำเป็น ในการกระตุ้นสมาชิกให้เร่งทำงานของพระเจ้า การเปิดใจเพื่อการทรงนำของพระวิญญาณบริสุทธิ์ ก็เป็นสิ่งที่จำเป็นอาจารย์สมเกียรติกล่าว “การทรงนำของพระวิญญาณบริสุทธิ์นั้นอาจจะไม่ได้เป็นไปอย่างที่เราต้องการเสมอไป เพราะบางทีเรามีแผนอย่างหนึ่ง แต่พระวิญญาณทรงนำอีกอย่างหนึ่งก็ได้ เช่น เมื่อแรกผมมีความตั้งใจที่จะประกาศกับกลุ่มนักศึกษา เราก็ยกทีมไป แต่ปรากฏว่างานเราปัจจุบันเบนไปยังกลุ่มชาวบ้าน ชุมชนแออัด คนสูงอายุ และยังปรากฏว่าชาวบ้าน กลับกลายเป็นทีมประกาศที่เข้มแข็งของเรา ผมเชื่อว่าเป็นการทรงนำของพระเจ้า ฉะนั้นถ้าพระเจ้าทรงนำทางไหน เราก็ควรจะเคลื่อนไปตามนั้น แม้แต่การเกิดของกลุ่มเซลล์ผมก็เชื่อว่าเป็นการทรงนำของพระเจ้าเช่นกัน เพราะถึงผมจะผ่านการสัมมนาจากประเทศเกาหลีหรือที่ไหน ก็ยังไม่อาจประสบความสำเร็จได้ถ้าปราศจากการทรงนำของพระเจ้า”

สถิติการเจริญเติบโต

จำนวนกลุ่มเซลล์ 1985-1992



“เซลล์เคอะมอลล์ หน่วย 02”

อาภรณ์ กลางการ นักธุรกิจสามปราดเปรียววัย 33 ปี ผู้มีตารางชีวิตที่แน่นเอียดตลอดสัปดาห์ ทั้งรับผิดชอบต่องานในหน้าที่ และต่อเจ้าของชีวิตผู้ทรงประทานชีวิตใหม่ให้แก่เธอเมื่อหลายปีก่อน ค้นพบสิ่งที่มีค่ายิ่งกว่าการก้าวหน้าในหน้าที่การงาน ขอมถูกตราหน้าว่า “โง่” ขอเพียงได้รับใช้พระองค์

แม้ว่าจะต้องอยู่ในตำแหน่งผู้จัดการโรว์รูม ของบริษัทขายเครื่องใช้ไฟฟ้าแห่งหนึ่งมาเป็นเวลาหลายปี ทั้ง ๆ ที่มีโอกาสก้าวหน้าถ้าเพียงแต่เธอเลือกที่จะทำ แต่อาภรณ์หรือตุ๊กก็ไม่เคยคิดเสียขายเลยกับตำแหน่งหน้าที่ ๆ ที่ผ่านเธอไป เพราะสิ่งที่พระเจ้าของเธอทรงชดเชยให้กับการที่เธอเสียสละตัวเองและใช้เวลาส่วนใหญ่ในการจัดกลุ่มเซลล์ และติดตามถามไถ่ อธิษฐานเพื่อลูกเซลล์ซึ่งเปรียบเหมือนลูกแกะของเธอ คุ่มค่ากว่ามาก อาภรณ์กล่าวอย่างจริงใจว่า เธอรักพระเจ้ามากกว่าหน้าที่การงานเหล่านั้น ตลอดเวลา 5 ปีที่เธอสัตย์ซื่อในการเลี้ยงดูลูกแกะของพระองค์ พระองค์ก็ทรงสัตย์ซื่อและดูแลเรื่องส่วนตัวของเธอ

อาภรณ์ เป็นสมาชิกคริสตจักรสามัคคีธรรมกรุงเทพ และเป็นหัวหน้ากลุ่มเซลล์ที่เคอะมอลล์ 3 เธอมีลูกเซลล์อยู่ 4-5 คน ซึ่งล้วนเป็นพนักงานบริษัททำงานอยู่ในละแวกเดียวกัน ที่มาร่วมประชุมกลุ่มเซลล์กับเธอสม่ำเสมอทุกสัปดาห์ ณ สำนักงานของเธอหลังจากเลิกงานทุกวันพฤหัสบดี บนชั้นสามของเคอะมอลล์ 3 ซึ่งหัวหน้างานของอาภรณ์ที่เป็นคริสเตียนผู้เห็นคุณค่าในงานประกาศกิตติคุณ ได้อนุญาตให้เธอใช้สถานที่ได้ ตั้งแต่เวลา 19.00-21.00 น.

ในการพบปะกันแต่ละครั้งนั้นก็จะมีการร้องเพลงนมัสการร่วมกัน การศึกษาพระคำโดยอาภรณ์เป็นผู้นำ และถ่ายทอดสิ่งที่เธอได้เรียนรู้จากศิษยาภิบาลของเธอเมื่อวันอังคารให้กับลูกแกะของเธอ จากนั้นก็จะมีการแบ่งปันปัญหา ทุกข์สุข และอธิษฐานเพื่อความต้องการของกันและกัน และกัน หรือบางครั้งก็มีการวางมืออธิษฐานเพื่อการรักษาโรคหากจำเป็น จากนั้นก็จะทานของว่างกันเล็กน้อยก่อนแยกย้ายกันกลับ

ท่ามกลางสภาวะการจราจรวิฤตเช่นในกรุงเทพฯ นี้ ที่ซึ่งแม้แต่การเดินทางในระยะทางใกล้ ๆ ก็เป็นเรื่องยากลำบากและน่าเบื่อหน่ายยิ่งนัก แต่กระนั้นลูกเซลล์ของอาภรณ์ เช่นเดียวกับเซลล์อื่นของคริสตจักรสามัคคีกรุงเทพ น้อยนักที่จะขาดการประชุมนี้ ซึ่งในจุดนี้อาภรณ์ให้ความเห็นว่า “เป็นเพราะทุกครั้งที่เราจะได้บางสิ่งบางอย่างกลับไป ที่เป็นกำลังใจในระหว่างอาทิตย์ในการต่อสู้กับอุปสรรคปัญหาต่าง ๆ ทำให้ไม่มีใครอยากขาดการประชุม”

แต่กว่าที่อาภรณ์จะยอมให้พระเจ้าทำงานผ่านชีวิตของเธอได้เช่นนี้ เธอก็ได้ผ่านวันเวลาแห่งการหล่อหลอมและขัดเกลาจากพระเจ้ามาอย่างเข้มข้นเธอเล่าว่า “เมื่อก่อนตุ๊กก็เป็นสมาชิกธรรมดา แล้วพอดีหัวหน้าหน่วยมองเห็นแววการเป็นหัวหน้าเซลล์ จึงเรียนให้อาจารย์สมเกียรติทราบ ตุ๊กใช้เวลา 1 ปี

ในการเตรียมตัวเตรียมใจ อธิษฐานขอการทรงนำจากพระเจ้า จนแน่ใจจริง ๆ ว่าพระเจ้าเรียก และตัวเองก็รู้สึกมีภาระในต่อปัญหาของผู้อื่นมาก จึงเริ่มมาเรียนกับอาจารย์สมเกียรติในวันอังคาร เข้าร่วมกลุ่มเซลล์ ร่วมอธิษฐานตลอดจนเข้าร่วมค่ายหัวหน้าเซลล์ และในที่สุดก็เริ่มโดยการเป็นผู้ช่วยหัวหน้าเซลล์ก่อนแล้วจึงมาเป็นหัวหน้าเซลล์เอง แรก ๆ ตู๊กมีลูกแกะแค่ 3 คนแต่ก็ทำไม่สำเร็จเพราะตอนนั้นตูกยอมรับว่ายังห่างงานมาก ทำงานมากเกินไป มาทำเซลล์ก็ตามหน้าที่เท่านั้น และคิดว่าพระเจ้าน่าจะช่วยจัดเวลาให้กับเรา เวลาลูกเซลล์มีปัญหาก็ไม่กล้าแบ่งปันกับเรา เพราะเป็นคนมีครอบครัว ตอนนั้นตูกโกรธพระเจ้ามาก”

จากประสบการณ์ที่ล้มเหลว ได้เป็นส่วนหนึ่งที่สร้างชีวิตของอาภรณ์ผู้ไม่ยอมแพ้ต่ออุปสรรคใด ๆ ในวันที่ชีวิตของเธอจึงสูงงอมมากขึ้น เป็นผู้ใหญ่มากขึ้น และพร้อมมากขึ้นที่จะให้พระเจ้าทำงานผ่านชีวิตของเธอ อาภรณ์เริ่มต้นใหม่อีกครั้งกับลูกเซลล์อีก 3 คน โดยการสนับสนุนของหัวหน้าหน่วยและศิษยาภิบาล และด้วยความมั่นใจในการทรงเรียกของพระเจ้า เธอจึงตัดสินใจทุ่มเทชีวิตให้กับการรับใช้มากขึ้น เธอเรียนรู้ว่า เธอเองจำเป็นที่จะต้องจัดเวลาให้พระเจ้า ทุกวันนี้อาภรณ์แทบจะไม่เหลือเวลาว่างสำหรับตัวเอง หลังจากเลิกงานทุกวันอังคารเธอจะไปร่วมประชุมหัวหน้ากลุ่มเซลล์ที่โบสถ์ วันพุธเป็นเวลาเตรียมพระคำเพื่อแบ่งปันกับกลุ่มเซลล์ในวันรุ่งขึ้น ทุกวันพฤหัสบดีจะร่วมกับกลุ่มเซลล์ของเธอทุกวันศุกร์จะไปร่วมกลุ่มอธิษฐานที่คริสตจักร ขณะที่วันเสาร์เป็นเวลาที่ต้องซ้อมเพลง ในฐานะสมาชิกคณะนักร้องของคริสตจักร และแน่นอนวันอาทิตย์ก็เป็นวันนมัสการพระเจ้า ในยามว่างจากงานในหน้าที่เธอยังใช้เวลาโทรถามทุกข์สุขจากลูกแกะ และเพื่อน ๆ บ้างเพื่อจะได้อธิษฐานเพื่อปัญหาของเขาเหล่านั้น

แม้จะเหลือเวลาสำหรับส่วนตัวเพียงไม่มากนักในแต่ละสัปดาห์ แต่อาภรณ์ก็ไม่เคยรู้สึกเหนื่อยหรือคิดจะเลิกทำ เพราะเป้าหมายของเธอชัดเจนและเธอรู้ว่าสิ่งที่เธอทุ่มเทนั้นมีความหมายต่อชีวิตนิรันดร์ของคนอีกมากมายเธอกล่าวว่า “เวลาตูกเริ่มท้อ ตูกจะอธิษฐานขอกำลังจากพระเจ้า พระองค์ก็จะประทานกำลังใหม่ และสติปัญญามากขึ้น เพื่อให้บรรลุเป้าหมายของกลุ่มเซลล์ของเรา ในปีนี้ตูกคิดว่าสิ้นปีนี้ กลุ่มของเรามีเป้าหมายที่จะให้มีคนมาร่วมเซลล์ 7 คน ซึ่งก็มีเวลาอีกไม่มาก แต่ตูกก็เชื่อว่าเป็นไปได้ เพราะสิ่งที่มนุษย์ทำไม่ได้ พระเจ้าทำได้”