

## ช่องว่างในความเชื่อของคริสเตียนไทย

(การวิจัยค้นคว้าแสดงให้เห็นว่า ระบบโครงสร้างของสังคมไทยและความเชื่อที่สืบทอดมาตามประเพณี มีอิทธิพลต่อแนวความคิดความเข้าใจในเรื่องพระเจ้าของคริสเตียนไทย)

โดย ดร. สตีฟ เทเลอร์

คริสเตียนไทยส่วนใหญ่ที่ข้าพเจ้าทำการสำรวจ ไม่ว่าจะเป็นคริสเตียนมา 1 ปีหรือ 20 ปี ไม่ว่าจะเป็น ชาวนาในภาคอีสาน หรือเจ้าหน้าที่สำนักงานในกรุงเทพฯ ล้วนเชื่อว่า คริสเตียนสามารถสัญญาจะให้บางอย่างกับพระเจ้า เพื่อให้พระองค์จะตอบคำอธิษฐานของเขา เมื่อพระเจ้าตอบแล้วก็รู้สึกว่าจะต้องหาวิธีที่จะตอบแทนพระองค์ ความสัมพันธ์กับพระเจ้าในเชิง “แลกเปลี่ยนตอบแทน” (transaction) แบบนี้ ขัดแย้งกับหลักคำสอนเรื่องพระคุณในพระคัมภีร์

ตลอดระยะเวลาสองปีที่ผ่านมา ข้าพเจ้าได้ทำการวิจัยค้นคว้าเรื่องระบบความเชื่อของคริสเตียนไทย ภายใต้การแนะนำและปรึกษาของสถาบันศาสนศาสตร์นานาชาติ (I.T.S. นครลอสแอนเจลิส รัฐแคลิฟอร์เนีย ประเทศสหรัฐอเมริกา) โดยมีจุดมุ่งหมายเพื่อค้นหาว่า ศาสนาพุทธ ลัทธิถือผี ศาสนาพราหมณ์และระบบโครงสร้างของสังคมไทย มีอิทธิพลต่อความเชื่อของคริสเตียนไทยอย่างไร อีกทั้งประเมินดูว่า ระบบและเนื้อหาของคริสเตียนศึกษาของเราในปัจจุบัน (เช่น การเทศนา การศึกษาพระคัมภีร์ ระบบรวีวารศึกษา) มีประสิทธิภาพพอที่จะแก้ไขปัญหที่เกิดขึ้นให้ถูกต้องได้หรือไม่

ความสนใจพิเศษของการศึกษาวิจัยนี้ คือ การค้นคว้าเรื่องศาสนาสำคัญๆ ในประเทศไทยนั้นมีอิทธิพลต่อแนวความเข้าใจพระเจ้าของคริสเตียนไทยอย่างไร

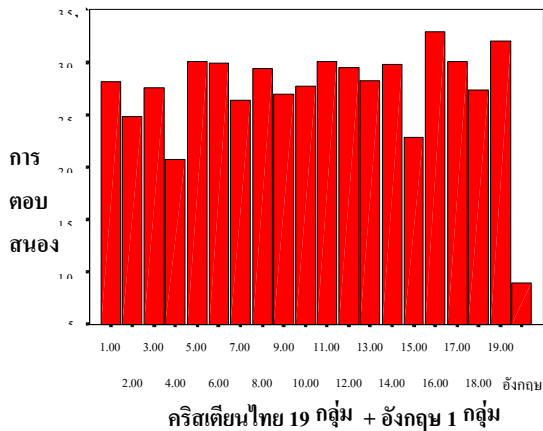
ในช่วงแรกของการศึกษาวิจัย มีบางคนคัดค้านว่า ในศาสนาพุทธไม่มีแนวคิดเรื่องพระเจ้าอย่างชัดเจน ดังนั้น ชาวพุทธที่กลับใจมาเชื่อพระเยซูจึงไม่น่าจะได้รับอิทธิพลเรื่องพระเจ้าจากศาสนาเดิม อย่างไรก็ตาม จากการศึกษาที่แสดงให้เห็นว่า แนวคิดต่างๆ ของชาวพุทธ(รวมทั้งของลัทธิถือผี, ของศาสนาพราหมณ์และของสังคม) มีอิทธิพลสำคัญต่อแนวคิดเรื่องพระเจ้าของคริสเตียนไทย "ช่องว่าง" หรือ "ข้อบกพร่อง" มากมายที่ค้นคว้าได้จะนำมาเสนอในบทความนี้

จากข้อสังเกตพบว่า ระยะเวลาการเป็นคริสเตียนไม่ได้ช่วยแก้ไขข้อบกพร่องดังกล่าว (แม้จะผ่าน การสอนและการอบรมของคริสเตียนในรูปแบบต่างๆ ) แสดงให้เห็นว่า ระบบคริสเตียนศึกษาของเราในปัจจุบัน (ตั้งแต่ระดับสถาบันพระคริสตธรรมเรื่อยมาถึงการสอนในคริสตจักร) ยังไม่ตรงเป้าหมายพอที่จะตอบสนองต่อความต้องการที่เฉพาะเจาะจงของคริสเตียนไทย

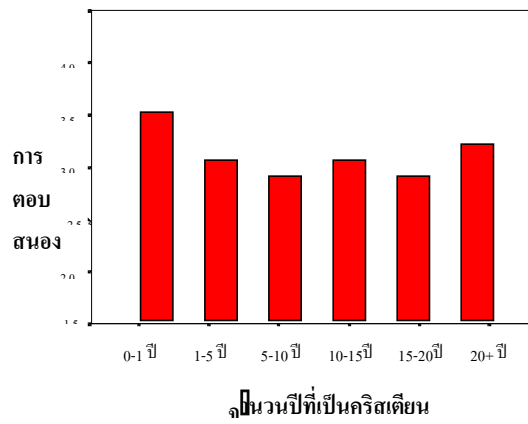
## วิธีการในการศึกษาวิจัย

การวิจัยค้นคว้านี้ประกอบด้วย การศึกษาอิทธิพลของศาสนาพุทธ ลัทธิเถรวาท ศาสนาพราหมณ์ในสังคมไทย นอกจากนั้นยังศึกษาความสัมพันธ์ระบบอุปถัมภ์ซึ่งมีอิทธิพลต่อสังคมไทยด้วย แนวความคิดต่างๆ ที่มีอิทธิพลต่อคริสเตียนไทยนั้นถูกรวบรวมและนำมาประเมินค่าตามมุมมองของพระคัมภีร์ เพื่อออกแบบสอบถามในการสำรวจกับกลุ่มคริสเตียนไทย 19 กลุ่ม (คริสเตียนเกือบ 500 คนจากคณะนิกายต่างๆ และจากอายุการเป็นคริสเตียนที่แตกต่างกัน) รวมทั้งสุ่มตัวอย่างจากกลุ่มคริสเตียนชาวอังกฤษที่อาศัยอยู่ในประเทศอังกฤษ โดยตั้งสมมติฐานว่า คริสเตียนชาวอังกฤษไม่ได้รับอิทธิพลใดๆ จากศาสนาพุทธ, ลัทธิเถรวาท ฯลฯ (อย่างไรก็ตาม นี่ไม่ได้ หมายความว่า คริสเตียนชาวอังกฤษดีกว่าคริสเตียนชาติอื่น ๆ เพราะเขาเองก็มีปัญหาเฉพาะของเขาเหมือนกัน) การวิเคราะห์และเปรียบเทียบผลการสอบถามทำโดยใช้โปรแกรมคอมพิวเตอร์ SPSS สำหรับการวิเคราะห์เชิงสถิติในเรื่องต่าง ๆ

จากการคำนวณทางสถิติพบว่า มีบางหัวข้อที่คริสเตียนไทยให้คะแนนสูงไม่ขึ้นอยู่กับอายุการเป็น คริสเตียน (ผลการคำนวณทางสถิติ ไม่มีความแตกต่างอย่างเป็นนัยสำคัญตามอายุการเป็นคริสเตียน) ตัวอย่างการแสดงผลในกราฟรูปที่ 1 และ 2 พบว่า ผู้ตอบแบบสอบถามมีความคิดว่า เมื่อพระเจ้าทรงกระทำดีต่อเขา เขาจำเป็นต้องตอบแทนคืนให้แก่พระองค์ (โปรดสังเกตว่า เส้นกราฟเหล่านี้จัดทำขึ้นเพื่อให้เข้าใจง่าย ส่วนรายละเอียดในการวิเคราะห์และการนำเสนอข้อมูลสถิติอยู่ในวิทยานิพนธ์ฉบับสมบูรณ์ของข้าพเจ้า)



รูปที่ 1



รูปที่ 2

จากรูปที่ 1 พบว่า ในการตอบคำถามนั้น คริสเตียนไทยทั้ง 19 กลุ่มให้คะแนนสูง ตรงกันข้ามกับกลุ่มคริสเตียนชาวอังกฤษที่ให้คะแนนต่ำ

จากรูปที่ 2 พบว่า ไม่ว่าอายุการเป็นคริสเตียนจะนานเท่าใด คำตอบของคริสเตียนไทยก็ไม่มีเปลี่ยนแปลงมากนัก

ต่อไปนี้เป็นปัญหาที่พบในความคิดของคริสเตียนไทย ซึ่งรวบรวมได้จากการตอบแบบสอบถาม ในแต่ละเรื่องนั้นข้าพเจ้าได้เสนอข้อคิดเห็นและเพิ่มเติมข้อมูลที่รวบรวมได้จากการศึกษาวิจัยเข้าไปด้วย

## ความเชื่อของคริสเตียนที่ได้รับอิทธิพลจากศาสนาพุทธ

### พระเจ้าผู้ทรงแยกตัวอยู่สันโดษ (Detached)

“ความไม่มีตัวเอง” เป็นผลของการละทิ้งความอยากทั้งหมดในอุดมคติของชาวพุทธ ซึ่งมีอิทธิพลต่อความคิดเรื่อง “การยึดติด” (attachment) คนไทยเชื่อว่าการยึดติดกับครอบครัว เพื่อนฝูง ความมั่งคั่งฝ่ายวัตถุ ฯลฯ เป็นเหตุก่อให้เกิดความทุกข์อย่างไม่อาจหลีกเลี่ยงได้ จึงไม่ต้องสงสัยว่า “ความใจเย็น” ของคนไทยเป็นลักษณะนิสัยพิเศษที่ได้รับอิทธิพลมาจากอุดมคตินี้ โดยทั่วไปยอมรับว่า คนที่สามารถควบคุมอารมณ์ตนเองให้สงบนิ่งได้ ก็มีความเป็นผู้ใหญ่ฝ่ายวิญญาณในระดับหนึ่ง ในการวิจัยค้นคว้าของ ดร.ฟิลิป ฮิวส์ ได้เปรียบเทียบทัศนคติของคริสเตียนไทยกับชาวพุทธ เขาตั้งข้อสังเกตว่า “คริสเตียนให้ความสนใจเรื่อง การอยู่อย่างสันโดษพอๆ กับชาวพุทธ ดังนั้น คริสเตียนไทยจึงมองศาสนาคริสต์ว่าเป็นหนทางที่จะช่วยให้มีความสงบและสันติภาพ”<sup>1</sup> จากการสังเกตของ ดร.ไชยยันต์ อุโฆษสกุล พบว่า ในคริสตจักรที่เขาทำการวิจัยศึกษานั้น “การไม่ยึดติด” (detachment) เป็นรูปแบบความสัมพันธ์ของคริสเตียนที่เห็นได้อย่างเด่นชัด และกล่าวต่อไปว่า การแยกตัวถือสันโดษมักจะสังเกตเห็นได้ในพฤติกรรมที่ ไม่อยากมีส่วนร่วม ไม่ทู่แทหรือรับผิดชอบ และหลีกเลี่ยงการขัดแย้ง”<sup>2</sup> 1 ยอห์น 4:7 - 8 แนะนำเรื่องความสัมพันธ์ระหว่างการรู้จักและเข้าใจพระเจ้า กับการปฏิบัติต่อกันและกัน ถ้าคริสเตียนมีความสัมพันธ์ต่อกันในรูปแบบ “ไม่ยึดติด” เราต้องตั้งคำถามว่า เขาเข้าใจว่าพระเจ้าทรงมีพระลักษณะ “ไม่ยึดติด” ด้วยหรือไม่ การวิจัยค้นคว้านี้ได้แสดงให้เห็นว่า อุดมคติเรื่องการแยกตัวถือสันโดษ มีอิทธิพลต่อความรู้ความเข้าใจพระเจ้าของคริสเตียนไทยอย่างแท้จริง

ในหนังสือ “ศาสนาศาสตร์ลูกทุ่ง” โคสุเกะ โคยามา ชี้ให้เห็นว่า ถ้าพระเจ้ามีความผูกพันเกี่ยวข้องกับหรือยึดติด (เช่น พระเจ้าทรงรักโลกนี้) ประการแรก พระองค์ไม่แน่นอน (unpredictable) เพราะความผูกพันเป็นความอ่อนแอ และประการที่สอง ทรงมีพระลักษณะที่ด้อยกว่า เพราะความผูกพันเกี่ยวจะนำไปสู่ความทุกข์เสมอ<sup>3</sup> พระคริสตธรรมคัมภีร์สำแดงว่าพระเจ้าทรงอยู่ในที่สูงสุดเหนือธรรมชาติและเหนือโลก (transcendent) แต่ในเวลาเดียวกันสำแดงว่าพระเจ้าทรงอยู่ใกล้และเกี่ยวข้องกับสิ่งที่พระองค์ทรงสร้าง (immanent) ในกรอบความคิดของคนไทย พระเจ้าผู้ทรงใกล้ชิดสนิทสนมและรักเรานั้น (immanence) เป็นความคิดที่ถูกมองข้ามไปเมื่อเปรียบเทียบกับพระเจ้าผู้ทรงอยู่เหนือธรรมชาติและประทับบนบัลลังก์ในสวรรค์ (transcendence)

พระเจ้าผู้ทรงสงบเยือกเย็น มีอารมณ์ความรู้สึกที่หนักแน่นสม่ำเสมอ และไม่พยายามฟันฝ่าไปสู่เป้าหมายหรือจุดประสงค์ที่วางไว้ เป็นพระเจ้าที่คนไทยเข้าใจและยอมรับได้มากกว่า ด้วยเหตุนี้ ความยิ่งใหญ่

<sup>1</sup> Philip Hughes, "Christianity and Buddhism in Thailand" Journal of the Siam Society, 73(Jan-July 1985): 23-41, p. 18.

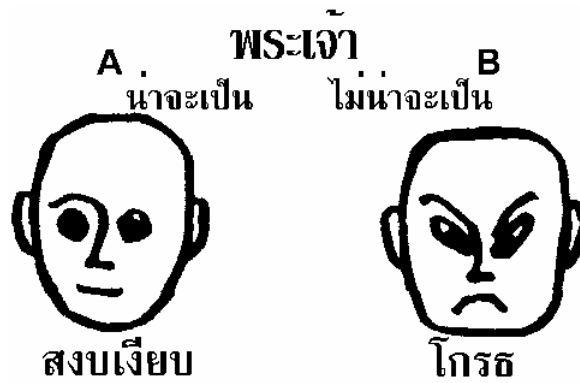
<sup>2</sup> Chaiyun Ukosakul, A Study in the Patterns of Detachment in Interpersonal Relationships in a local Thai Church (Illinois: Trinity Evangelical Divinity School, 1994), p. iii.

<sup>3</sup> Kosuke Koyama, Waterbuffalo Theology (London: SCM Press Ltd., 1974), pp. 84-87.

ของพระเจ้า จึงมีความหมายอย่างเดียวกับความสามารถที่จะอยู่เหนือกว่าและไม่ได้รับผลกระทบ ถึงขั้นไม่ห่วงใยและไม่มีลักษณะของบุคคล (impersonal) ความคิดที่ว่า ทรงเป็นพระเจ้าที่เราสามารถรู้จักคุ้นเคยนั้น เป็นการลดพระองค์ลงมาอยู่ในระดับเดียวกับมนุษย์ ทำให้พระองค์ไม่มีคุณลักษณะของพระเจ้า ความคิดที่ว่าพระเจ้าทรงเป็น “บุคคล” นั้น รวมถึงความไม่ยั่งยืน อนิจจังและอารมณ์ความรู้สึกที่มีอยู่ในบุคคลก่อนที่จะบรรลุถึงการตรัสรู้ตามความคิดแบบชาวพุทธ วินสตัน คิง เปรียบเทียบการนมัสการของคริสเตียนกับการนั่งสมาธิแบบเข้าฌานของพุทธ<sup>4</sup> ตั้งข้อสงสัยว่า ในการนมัสการของคริสเตียนไทย อาจจะมีความคิดแบบพุทธแอบแฝงอยู่ การเข้าฌานสมาธิของชาวพุทธไม่ได้นึกคิดหรือต้องการรู้จักผู้ที่เขานมัสการ หลักการของชาวพุทธ คือการภาวนาใคร่ครวญของแต่ละคน การละความเป็นตัวเองและการสมาธิเข้าฌาน ดังนั้น ในการนมัสการของคริสเตียนไทยที่ได้รับอิทธิพลจากแนวคิดดังกล่าว อาจจะมีแรงจูงใจที่จะสัมพันธ์บางอย่างเพื่อตัวเองมากกว่าเพื่อยกย่องสรรเสริญพระเจ้า

**พระเจ้าทรงมีอารมณ์ความรู้สึกที่มั่นคงแน่นอน**

การเข้าใจพระเจ้าแบบ “แยกตัวอยู่สันโดษ” นำไปสู่ความเข้าใจว่าพระองค์มีอารมณ์ความรู้สึกที่มั่นคงแน่นอนเสมอ หรือไม่แสดงอารมณ์ความรู้สึกใด ๆ โคยามาเชื่อว่า ในประเทศไทยจะหลีกเลี่ยงและไม่พูดถึงหลักคำสอนของคริสเตียนเรื่อง “พระพิโรธของพระเจ้า” เมื่อคำสอนเรื่องพระพิโรธของพระเจ้าได้ชื่อว่าเป็นเรื่องของจิตใจที่วุ่นวายไม่สงบ ทำให้สาระสำคัญบางอย่างที่มีอยู่ในคำสอนเรื่องพระพิโรธของพระเจ้าสำหรับประเทศไทยสูญหายไป<sup>5</sup>



รูปจาก โคยามา แสดงให้เห็นว่า พระเจ้าควรมีพระลักษณะอย่างไร สำหรับผู้ที่รับอิทธิพลจากศาสนาพุทธ<sup>6</sup>

<sup>4</sup> Winston King, Buddhism and Christianity: Some Bridges of Understanding (Philadelphia: The Westminster Press, 1962), p. 24.

<sup>5</sup> Koyama, Waterbuffalo Theology, p. 96.

<sup>6</sup> Ibid., p. 99.

ข้าพเจ้าไม่ได้หมายความว่า เราควรจะวาดภาพของพระเจ้าในลักษณะที่ทรงเต็มด้วยพระพิโรธ กระนั้นก็ตาม เราควรเข้าใจว่า พระองค์ทรงมีอารมณ์และความรู้สึกต่าง ๆ เราสามารถทำให้พระองค์เศร้าโศกเสียพระทัย และทรงแสดงความไม่พอพระทัยกับคนเหล่านั้นที่ไม่เชื่อ

### พระเจ้าจะให้เราคิดใช้เมื่อเราทำผิด / การดำเนินชีวิตประกอบด้วยการทำงาน

คำสอนของชาวไทยพุทธมุ่งเน้นในเรื่องกฎของการทำดีและทำชั่ว ถ้าคุณทำดี คุณจะได้รับสิ่งที่ดี ถ้าคุณทำชั่ว คุณจะได้รับสิ่งที่ชั่วร้าย เป็นความเชื่อที่ยึดถือไว้อย่างมั่นคง จนถึงขั้นที่ว่า ความเจ็บป่วย อุบัติเหตุ สิ่งดีหรือ สิ่งร้าย โดยทั่วไปถูกมองว่า (หรือเข้าใจว่า) เป็นผลของการทำดีหรือทำชั่ว (คือการกระทำที่นำไปแล้วในชีวิตปัจจุบัน หรือในชาติก่อน)

ในความคิดของคริสเตียนไทย การทำดีเป็นเรื่องใหญ่และสำคัญ ฟิลิป ฮิวส์ ก็ศึกษาเรื่องความหมายของศาสนาในหมู่นักศึกษาไทย พบว่านักศึกษาคริสเตียนยืนยันอย่างหนักแน่นยิ่งกว่านักศึกษาชาวพุทธว่า หากเราทำดี ก็จะได้รับสิ่งที่ดี และหากเราทำชั่ว ก็จะได้รับสิ่งที่ชั่ว ศาสนาคริสต์จึงถูกมอง (หรือเป็นที่เข้าใจ) ว่าเป็นคำสอนวิธีทำดีชุดหนึ่ง ดังนั้น คนหนึ่งจะได้รับผลจากการทำดี โดยการปฏิบัติตามคำสอนของศาสนา ถ้าคนหนึ่งปฏิบัติตามคำสอนของศาสนาคริสต์แล้ว เขาก็จะชื่นชมกับชีวิตที่มีความสุข และทุกสิ่งจะเป็นไปด้วยดีสำหรับเขา<sup>7</sup> หมายความว่า พระเจ้าของคริสเตียนอาจถูกเข้าใจว่าเป็นผู้จัดการแบ่งสรรความดีหรือความชั่วตามการกระทำของคนนั้น อิทธิพลอย่างหนึ่งที่จูงใจข้าพเจ้าให้ศึกษาเรื่องพระเจ้าในความคิดของคริสเตียนไทย คือจากคำบอกเล่าของสุภาพสตรีคริสเตียนไทยท่านหนึ่ง หลังจากเหตุการณ์โรงแรมแห่งหนึ่งในต่างจังหวัดถล่มลงมา และมีคนมากมายถูกฝังอยู่ใต้กองเศษอิฐและหินนั้น เธอกล่าวว่า "คนที่ทำคุณความดีจะรอดตายมาได้" คำกล่าวนี้แสดงให้เห็นว่า สัมพันธภาพกับพระเจ้าขึ้นอยู่กับการกระทำของคนนั้นที่ทำให้พระเจ้าพอพระทัยมากกว่าพระคุณ การยอมรับ และ ความรอด

สิ่งที่น่าเป็นห่วงอีกเรื่องหนึ่ง คือ พิธีกรรมในชีวิตของคริสเตียน ฮิวส์ตั้งข้อสังเกตว่า ในการตอบแบบสอบถามที่ใช้ในการศึกษาวิจัยของเขา คริสเตียน 65 เปอร์เซ็นต์ตอบว่า การไม่อธิษฐานอย่างสม่ำเสมอเป็นประจำ เป็นบาปที่ร้ายแรงหรือร้ายแรงมาก และ 45 เปอร์เซ็นต์เห็นว่า การไม่ไปโบสถ์อย่างสม่ำเสมอเป็นประจำ เป็นบาปที่ร้ายแรงหรือร้ายแรงมากด้วย ถ้าคนนั้นไม่ได้ถือรักษารธรรม (คือคำสอนของคริสเตียน) ก็คาดว่า จะได้รับผลจากข้อบกพร่องเหล่านี้อย่างแน่นอน<sup>8</sup> ส่วนเรื่อง "กรรม" ยังคงเป็นพื้นฐานในจิตสำนึกของคริสเตียนอยู่มากทีเดียว อาจารย์ วัลย์ เพชรสงคราม ได้กล่าวสรุปย่อไว้ ดังนี้ว่า

"ขอให้น้ำพระทัยของพระเจ้าสำเร็จ" ตอนที่ข้าพเจ้าเป็นคริสเตียนใหม่ ๆ ข้าพเจ้าไม่ชอบวลีนี้เลย เพราะข้าพเจ้าไม่สามารถมองเห็นว่า (หรือเข้าใจได้ว่า) พระเจ้ากำลังเสด็จเข้ามาในชีวิตของเรา และ

---

<sup>7</sup> Philip Hughes, "Christianity and Buddhism in Thailand" Journal of the Siam Society, 73(Jan-July 1985): 23-41, pp. 34-35.

<sup>8</sup> Ibid., p. 35.

กำลังกระทำให้สิ่งใดสิ่งหนึ่งอยู่ ข้าพเจ้ามองเห็นแต่เพียงว่า ถ้าเราทำผิด ก็จะถูกลงโทษตามความผิดนั้น และถ้าเราทำสิ่งที่ถูกต้อง ก็จะได้รับบำเหน็จรางวัล ข้าพเจ้าไม่สามารถมองเห็นพระเจ้าในเรื่องนี้ได้เลย ชาวพุทธจะหัวเราะเยาะเมื่อเราพูดคุยเกี่ยวกับน้ำพระทัยของพระเจ้า และการมอบทุกสิ่งไว้กับพระองค์ คริสเตียนใหม่ก็ไม่เชื่อเรื่องนี้ด้วยแต่สักๆ ในใจยังคงเชื่อเรื่องกรรมอยู่" <sup>9</sup>

คนไทยหลายคนมาเป็นคริสเตียนเพราะสิ่งที่พระเจ้าทรงกระทำเพื่อช่วยเหลือเขาให้พ้นจากปัญหาหรือความยากลำบาก (ไม่ได้เริ่มต้นจากการอภัยบาปผิด) ผู้เชื่อใหม่เหล่านี้จะได้รับการสอนเรื่อง การติดตามพระเจ้า และทำตามน้ำพระทัยของพระองค์ การอธิษฐาน อ่านพระคัมภีร์ และเป็นพยาน ฯลฯ ทำให้มีแนวโน้มความเข้าใจว่า การเป็นคริสเตียน คือ การทำสิ่งที่ถูกต้อง (หรือการทำดี) ถ้าเขาสัตย์ซื่อต่อพระเจ้า พระองค์จะอวยพรและโปรดปรานเขา แต่ถ้าเขาไม่สัตย์ซื่อ พระองค์จะลงโทษเขา ดังนั้นเขาจึงตอบแทนพระเจ้าด้วยการแสดงความสัตย์ซื่อมากขึ้น ถ้าพระองค์ไม่ช่วยเหลือเขา อาจเป็นเพราะเขาไม่ได้แสดงความสัตย์ซื่อมากพอ หรืออีกอย่างหนึ่ง คือ เขาจะรู้สึกที่พระเจ้าจัดการอย่างไม่ยุติธรรม และรู้สึกผิดหวังกับพระองค์ ทั้งนี้เขายังคงเป็นคริสเตียนอยู่แต่จะไม่ทุ่มเทและอุทิศตัวให้อย่างเต็มที่ (แต่กลับรู้สึกว่าเป็นเหตุผลที่ดีในการทำเช่นนั้น) นักวิชาการสังเกตเห็นว่า ในหลักปฏิบัติเรื่องการทำดีของชาวพุทธ มีหลักการ “แลกเปลี่ยนตอบแทน” หรือแม้แต่ “การลงทุน” รวมอยู่ด้วย องค์ประกอบพื้นฐานในการแลกเปลี่ยนตอบแทนแบบนี้ถูกฝังลึกในระบบค่านิยมเรื่องกรรมและการทำดี นั่นคือ “ฉันจะได้อะไรจากสิ่งนี้บ้าง” องค์ประกอบเดียวกันนี้ ยังมีผลต่อความคิดของคริสเตียนไทย และเป็นอุปสรรคต่อการสร้างสัมพันธภาพที่ใกล้ชิดสนิทสนมในความรักและพระคุณกับพระเจ้า

### ความเชื่อของคริสเตียนที่ได้รับอิทธิพลจากการถือผี

#### พระเจ้าทรงเป็นหนึ่งในพลังอำนาจที่คล้ายคลึงกันที่มีอยู่มากมาย

คนไทยหลายคนมาเป็นคริสเตียน เพราะเขาได้เห็นฤทธิ์อำนาจบางอย่างของพระเจ้า สิ่งนี้อาจอยู่ในรูปแบบของการรักษาโรค หรือเป็นการจัดเตรียมพิเศษ หรือ การตอบคำอธิษฐานจากพระเจ้า แรงกดดันอย่างมากมายทางสังคมที่ทำให้คนไทยไม่กลับใจมาเป็นคริสเตียน เป็นเหตุให้คนไทยไม่เชื่อในพระเจ้า (หรือไม่คงอยู่ในความเชื่อ) เว้นเสียแต่จะมีบางสิ่งที่สำคัญเกิดขึ้น โดยทั่วไป เขาเลือกที่จะอยู่อย่างสงบสันติกับสังคมมากกว่าเสี่ยงมาเชื่อในพระเจ้า ประสบการณ์ในการถือผีและความรู้ในเรื่องอำนาจของวิญญาณทำให้การมีประสบการณ์กับฤทธิ์อำนาจของพระเจ้ามีความหมายสำคัญมากต่อเขา นักประกาศพระกิตติคุณชาวไทยและกลุ่มมิชชันนารีมักจะแสดงให้เห็นว่า พระเจ้าทรงเป็นผู้ที่มีฤทธิ์อำนาจยิ่งใหญ่กว่าวิญญาณประจำท้องถิ่น เขามักเชิญชวนผู้ฟัง

<sup>9</sup> Wan Petchsongkram, Talk in the Shade of the Bo Tree (Bangkok: Thai Gospel Press, 1975), p. 137.

ให้เชื่อในพระเจ้า และมีประสบการณ์กับฤทธิ์อำนาจในการรักษาโรคของพระองค์ การเปิดเผยให้เห็นความหมายของไม้กางเขน จึงกลายเป็นความสนใจอันดับรองลงมา

การศึกษาวิจัยของฮิวส์ ซึ่งชี้ให้เห็นว่า สิ่งสำคัญในความเชื่อของคริสเตียนไทยมี 2 ประการใหญ่ๆ<sup>10</sup> ประการแรกคือ ศาสนาคริสต์เป็นศาสนาซึ่งสอนเกี่ยวกับการดำเนินชีวิต ประการที่สอง เป็นเรื่องเกี่ยวข้องกับการแสวงหาความช่วยเหลือจากฤทธิ์อำนาจของพระเจ้า การมีประสบการณ์ในฤทธิ์อำนาจของพระเจ้าจึงมีความสำคัญมากกว่าการรู้จักอภัยโทษบาป จึงไม่น่าแปลกใจว่า การประชุมประจำปีในประเทศไทยที่คริสเตียนชอบมากที่สุดและมีคนเข้าร่วมมาก คือ การประชุมงาน “ฤทธิ์เดช” ประจำปี

เราควรสังเกตด้วยว่า คริสเตียนอาจจะถูกล่อลวงให้เกิดความสงสัยในฤทธิ์อำนาจของพระเจ้า หากพระองค์ไม่ทรงกระทำในสิ่งที่เขาทูลขอ เมื่อวิญญานอื่น ๆ เสนอสิ่งที่ดูเหมือนพระเจ้าไม่สามารถให้ได้ จะทำให้เกิดความงุนงงสงสัยไม่เข้าใจ ตัวอย่าง เช่น สามิภรรยาคริสเตียนที่อธิษฐานขอบุตรจากพระเจ้า จะถูกล่อลวงให้สงสัยในฤทธิ์อำนาจของพระองค์ เมื่อเห็นสามิภรรยาที่ไม่เป็นคริสเตียนขอบุตรจากวิญญานอื่นๆ แล้วได้รับคำตอบ แต่ตนเองกลับยังไม่สามารถมีบุตรได้

กระบวนการที่คนไทยมาเชื่อในพระเจ้าเป็นแบบเดียวกันกับที่คนไทยทั่วไปเชื่อในวิญญานอื่นๆ จุดที่ทำให้เกิด “การกลับใจ” คือ การได้เห็นหรือประสบกับฤทธิ์อำนาจ คนไทยมักใช้คำว่า “รับเชื่อ” เพื่อแสดงความหมายของการกลับใจ วิโก บรุน ได้ศึกษาเรื่อง “การเปลี่ยนมาเชื่อในวิญญานอื่น ๆ (ซึ่งตรงกันข้ามกับการเชื่อที่สืบทอดมาจากประเพณีเท่านั้น)” และบันทึกเหตุผลทั่วไปที่บุคคลหนึ่งมาเชื่อ ดังนี้

“ในตอนแรก ข้าพเจ้าก็เหมือนคนอื่นๆ ไม่สนใจอะไร จริง ๆ มีความสงสัยมากกว่า แต่เมื่อข้าพเจ้าได้มีประสบการณ์กับบางสิ่ง หลังจากทำการทดสอบดูแล้วก็ประทับใจ ในที่สุด ข้าพเจ้าจึงยอมรับว่า สิ่งศักดิ์สิทธิ์นั้นมีอยู่จริง ๆ และเป็นของแท้ เดียวนี้ ข้าพเจ้าเชื่ออย่างแน่วแน่ในสิ่งศักดิ์สิทธิ์เหล่านั้น”<sup>11</sup>

ถ้าเราเปลี่ยน “สิ่งศักดิ์สิทธิ์” ให้เป็น “พระเจ้า” คำบอกเล่าข้างต้นอาจเป็นคำพยานของคริสเตียนไทยก็ได้ !!!

ฮิวส์ สังเกตเห็นความคล้ายคลึงในกระบวนการเชื่อของคริสเตียนไทย และคนถือผี คือ

“คริสเตียนไทยหลายคนมีความเชื่อว่า พระเจ้าจะประทานพระพรต่างๆ ให้แก่ทุกคนที่มาหาพระองค์ โดยการอธิษฐาน และเชื่อในฤทธิ์อำนาจและการช่วยเหลือของพระองค์ โดยทั่วไปแล้ว คริสเตียนไทยจะไม่นำพระเจ้ามาเทียบเคียงกับวิญญานต่างๆ ให้เห็นอย่างเด่นชัด แต่จะกล่าวเป็นนัยๆ ในลักษณะ

<sup>10</sup> Hughes, "Christianity and Buddhism in Thailand," p. 34.

<sup>11</sup> Viggo Brun, Protective Spirits and Mediums in Thailand: A Description and some Reflections (London: A paper prepared for the 5<sup>th</sup> International Conference on Thai Studies – SOAS, 1993), p. 11.

ของความสัมพันธ์ที่เขามีต่อพระองค์ ความคาดหวังที่เขามี และโอกาสต่างๆ ที่เขาเข้ามาหาขอความช่วยเหลือจากพระองค์ . . . คริสเตียนมุ่งหวังพระพรจากพระเจ้าในลักษณะที่คล้ายคลึงกับที่ชาวพุทธและคนถือผีแสวงหาจากเหล่าวิญญาณและจากเวทมนต์คาถา ตัวอย่าง เช่น เมื่อจะเดินทางไกล คริสเตียนจะไม่ซื้อเครื่องรางเพื่อป้องกันภัย แต่จะทูลขอการปกป้องคุ้มครองจากพระเจ้าโดยการอธิษฐาน<sup>12</sup>

เหตุฉะนั้น หลายคนจึงเข้าใจว่า พระเจ้าทรงเป็นอำนาจที่มีลักษณะอย่างเดียวกันกับวิญญาณอื่น แต่ทรงยิ่งใหญ่กว่าและมีพระทัยกรุณามากกว่าวิญญาณเหล่านั้น อีริค โคเฮน แสดงความเห็นว่าการรับรู้และการเข้าใจศาสนาคริสต์ในรูปแบบของฤทธิ์อำนาจ . . . ทำให้ศาสนาคริสต์กลายเป็นเรื่องเกี่ยวกับเวทมนต์ ถึงแม้จะมีอำนาจมากกว่าเวทมนต์ในท้องถิ่นนั้นก็จริง แต่ก็ยังมีลักษณะอย่างเดียวกัน<sup>13</sup>

ถ้าความเชื่อของคริสเตียนไทยจดจ่ออยู่ที่เรื่องฤทธิ์อำนาจแล้ว ความเชื่อพื้นฐานของคริสเตียน (โดยเฉพาะอย่างยิ่งเรื่องไม้กางเขน) จะยังคงไม่ชัดเจนอยู่นั่นเอง

### **พระเจ้าทรงมีฤทธิ์อำนาจโดยไม่เกี่ยวข้องกับศีลธรรม**

การเข้าใจและยอมรับพระเจ้าตามแบบที่คนไทยยอมรับวิญญาณอื่นๆ แม้แต่จะยอมรับว่าพระองค์ทรงเป็นวิญญาณที่เหนือกว่าและยิ่งใหญ่ที่สุดก็ตาม ทำให้เกิดปัญหาเรื่องความบริสุทธิ์ของพระเจ้าและการดำเนินชีวิตที่บริสุทธิ์ของคริสเตียน แม้ว่าคนไทยจะมีการแบ่งแยกประเภทวิญญาณที่ประสงคร้ายไว้ต่างหาก แต่การติดต่อกับวิญญาณที่ให้ความช่วยเหลือก็เป็นคนละเรื่องและไม่เกี่ยวข้องกับความต้องการทางศีลธรรม คนที่เข้าหาด้วยวิธีที่ถูกต้องก็คาดหวังที่จะได้รับความพึงพอใจจากวิญญาณเหล่านี้ โดยไม่คำนึงถึงทำที่ด้านศีลธรรมของผู้มาร้องขอว่าจะเป็นเช่นไร (และไม่คำนึงถึงว่าศีลธรรมของวิญญาณที่ติดต่อนั้นจะเป็นอย่างไรด้วย) การเข้าหาวิญญาณอย่างถูกต้อง ขึ้นอยู่กับพิธีกรรมที่ถูกต้อง (เช่น ทำทาง, การกราบไหว้ ฯลฯ) และการถวายสิ่งของที่เหมาะสม ซึ่งเป็นที่เข้าใจว่า เป็นสิ่งของที่วิญญาณเหล่านี้พึงพอใจ (เช่น แผ่นทองคำเปลว, อาหาร ฯลฯ) โดยไม่คำนึงถึงข้อเท็จจริงที่ว่า ผู้ที่มาร้องขอจะเป็นโจรหรือฆาตกร และสิ่งที่เขาร้องขอให้ช่วยนั้นจะยิ่งส่งเสริมอาชญากรรมของเขาให้รุนแรงขึ้นก็ตาม สิ่งเดียวที่คำนึงถึงเป็นสำคัญคือ การได้รับอำนาจบางสิ่งบางอย่างแจ่มใส ก็สตีฟสัน ได้ศึกษาเรื่องการถือผีและความเชื่อในพลังอำนาจเหนือธรรมชาติที่หมู่บ้านแห่งหนึ่ง และบันทึกไว้ว่า “ผู้มาร้องขอสิ่งหนึ่งสิ่งใดจากวิญญาณ จะถูกลงโทษต่อเมื่อเขาลืมนึกถึงวิญญาณนั้น ไม่ใช่เพราะเขามองข้ามกฎเกณฑ์ทางศีลธรรมบางอย่างไป”<sup>14</sup> ฉะนั้น ความคิดของคนไทยจึงถูกแบ่งออกเป็นสองส่วน

<sup>12</sup> Hughes, “Christianity and Buddhism in Thailand,” pp. 36-37.

<sup>13</sup> Eric Cohen, "Christianization and Thaification: Contrasting Processes of religious Adaptation in Thailand" (Jerusalem: The Hebrew University of Jerusalem, Draft of a paper given at the International Workshop on Indigenous Responses to Western Christianity, June 29 - July 3, 1987), pp. 30-31.

<sup>14</sup> James Gustafson, Syncretistic Rural Thai Buddhism (Fuller Theological Seminary, 1970), p. 111.



ส่วนแรกเกี่ยวข้องกับทำดีแบบพุทธ (ทำบุญกุศล) ซึ่งแน่นอนจะต้องเกี่ยวข้องกับศีลธรรมและการทำดี และ ส่วนที่สองเกี่ยวข้องกับการถือผีเพื่อให้ได้รับการช่วยเหลือและอำนาจ

ความคิดแบบคริสเตียนที่ถูกต้อง จะต้องรักษาทั้งสองส่วนนี้ไว้ด้วยกัน พระเจ้าทรงเป็นทั้งผู้ทรงมหิทธิฤทธิ์และกอบประด้วยศีลธรรม พระเจ้าทรงบริสุทธิและผู้ที่มาหาพระองค์จะต้องบริสุทธิ ความคิดนี้ดูเหมือนจะเป็นเรื่องแปลกสำหรับคนไทย ผู้ซึ่งมีแนวโน้มตามธรรมชาติที่จะหวังพึ่งพระเจ้า เพื่อขอความช่วยเหลือโดยไม่ต้องคำนึงถึงชีวิตทางด้านศีลธรรมของเขาเองต่อเบื้องพระพักตร์พระองค์ และคิดว่าการพัฒนาชีวิตทางด้านศีลธรรมนั้นก็เป็นเรื่องส่วนตัว ไม่จำเป็นต้องมีพระเจ้าเข้ามาเกี่ยวข้อง

ดังนั้น ในความคิดของคนไทย “ฤทธิ์อำนาจและความบริสุทธิ์” จึงเป็นคนละเรื่องที่แยกออกจากกันอย่างสิ้นเชิง ด้วยเหตุนี้ คริสเตียนไทยจึงไม่เข้าใจพระเจ้าในฐานะที่ทรงบริสุทธิและมีศีลธรรม เมื่อคริสเตียนทำบาป เขาจะไม่คิดว่า นั่นเป็นการทำให้พระเจ้าเสียดพระทัยและกระทำบาปต่อพระเจ้า นอกจากนี้เขาให้ความสำคัญกับศาสนพิธีหรือกิจกรรมทางศาสนา (เช่น การอ่านพระคัมภีร์, ไปประชุมที่โบสถ์เป็นประจำ, ถืออดอาหาร, การอธิษฐานด้วยใจร้อนรน, และการรับใช้พระเจ้าในรูปแบบอื่นๆ) มากพอๆ กันหรือสำคัญมากกว่าการมีชีวิตที่บริสุทธิที่ได้มาจากการมีความสัมพันธ์กับพระเจ้า

### **พระเจ้าถูกควบคุมได้ (manipulate)**

แนวความคิดสำคัญอีกประการหนึ่งที่ต้องทำความเข้าใจ คือ “โลกทัศน์พื้นฐานดั้งเดิมของคนไทยนั้น เชื่อว่า สังคมและชนชาตินั้นมีความเป็นเอกภาพและมีคุณภาพ ทุกสิ่งล้วนเป็นผลแก่กันและต้องพึ่งพาอาศัยกัน”<sup>15</sup> คนไทยตระหนักถึงความจำเป็นในการอยู่ร่วมกันกับพลังอำนาจฝ่ายวิญญาณ ดังนั้น เขาจะไม่กระทำผิดต่อเหล่าวิญญาณทั้งหลาย แต่ไม่ยอมรับว่าวิญญาณเหล่านี้เป็นเจ้านาย โดยสัญชาตญาณพื้นฐานเขาจะใช้ประโยชน์หรือควบคุมวิญญาณเหล่านี้เพื่อประโยชน์ของตนเอง ในขณะที่เดียวกันก็ไม่ทำให้เสียความสมดุล ดังนั้น จึงมีการบงไว้กับวิญญาณเหล่านี้ว่าจะเช่นไรของบางอย่างเป็นการตอบแทนความช่วยเหลือนั้น ผู้ที่อ่อนวอนขอความช่วยเหลือรู้ว่า การลงทุนของเขานั้นคุ้มค่า เพราะเขาอาจจะได้รับผลตอบแทนกลับถึงสิบเท่า ยกตัวอย่างเช่น การถวายกล้วยหนึ่งหวีเพื่อขอแลกกับจักรยานยนต์คันหนึ่ง ทำที่เหล่านี้มีผลสำคัญต่อคริสเตียนถึงแม้คริสเตียนจะรู้ว่า พระเจ้าจะไม่ถูกควบคุมด้วยวิธีนี้ แต่ก็ยากที่จะเข้าใจ ในเมื่อวิญญาณอื่น ๆ ถูกควบคุมเพื่อใช้ประโยชน์เช่นนี้ได้ “มีความเชื่อกันว่า พระเจ้าทรงคาดหวังจากผู้ที่แสวงหาการอุปถัมภ์ของพระองค์มากยิ่งขึ้นกว่าที่วิญญาณท้องถิ่นเรียกร้องเสียอีก”<sup>16</sup> บางครั้งสิ่งนี้ทำให้คริสเตียนรู้สึกไม่พอใจ

---

<sup>15</sup> เสรี พงศ์พิศ, "ผี" ใน คำ: ร้อยรอยความคิดความเชื่อไทย (กรุงเทพฯ: โครงการเผยแพร่ผลงานวิจัย จุฬาลงกรณ์มหาวิทยาลัย, 1992), หน้า 64.

<sup>16</sup> Hughes, "Christianity and Buddhism in Thailand," pp. 37-38.

### สัมพันธภาพในเชิงแลกเปลี่ยนตอบแทนกันเมื่อพระเจ้าทรงประทานความช่วยเหลือให้

คริสเตียนที่มีเบื้องหลังในการถือศีลมาก่อนอาจมีแนวโน้มที่จะมีความสัมพันธ์กับพระเจ้าในเชิงแลกเปลี่ยนตอบแทนกัน โดยไม่คิดว่าพระองค์ทรงเป็นองค์พระผู้เป็นเจ้า ยกตัวอย่าง เช่น ศาสดาเจ้าจะได้รับ ความอุปถัมภ์ดูแลอย่างดีตราบเท่าที่วิญญานนั้นให้ความช่วยเหลือตามที่ต้องการ และเป็นที่น่าสนใจว่า การอ้อนวอนขอความช่วยเหลือแต่ละครั้งเป็นการแลกเปลี่ยนกันระหว่างสองฝ่าย ดังนั้น เมื่อได้รับการช่วยเหลือ ก็มีการถวายของเช่น ไหว้ตามที่ได้นับไว้ การไม่แก่นบนจะทำให้วิญญานนั้นโกรธ เช่นเดียวกัน ถ้าวิญญานไม่ให้ความช่วยเหลือตามที่ขอ สัมพันธภาพของทั้งสองฝ่ายก็สิ้นสุดลง เพราะไม่มีอะไรที่คาดหวังจะได้จากกันและกันอีกแล้ว สำหรับคริสเตียน นอกเสียจากเขาจะมีความเข้าใจอย่างแน่ชัดถึงสิ่งที่พระเจ้าได้ทรงกระทำเพื่อเขาผ่านทางไม้กางเขน เข้าใจพระลักษณะที่เป็นบุคคลของพระเจ้า และความเป็นองค์พระผู้เป็นเจ้าที่สมควรแก่การยกย่องแล้ว คริสเตียนไทยจะตกอยู่ในภาวะอันตราย ถ้าปล่อยให้ความคิดในเชิงแลกเปลี่ยนเข้ามามีอิทธิพลต่อสัมพันธภาพของเขากับพระเจ้า คือ ถ้าพระเจ้าทำบางสิ่งเพื่อเขา เขาก็ควรจะทำบางสิ่งเพื่อพระองค์ ไม่เช่นนั้น ก็ไม่มีความจำเป็นที่แท้จริงเกิดขึ้น

### พระเจ้าลงโทษคริสเตียนเมื่อเขาทำบาป \_ ตรงกันข้ามกับพระเจ้าทรงตีสอนบุตรของพระองค์เมื่อเขาทำบาป

“โดยธรรมชาติวิญญานส่วนใหญ่ไม่มีนิสัยชั่วร้าย อย่างไรก็ตาม พวกมันเป็นอำนาจที่กระทำตามอำเภอใจ ไม่มีความแน่นอน และอาจจะกลายเป็นวิญญานที่ชั่วร้ายเมื่อถูกกระทบด้วยสิ่งเล็กน้อย ด้วยเหตุนี้ มนุษย์จึงมีความกลัวอยู่ตลอดเวลาถึงความมุ่งร้ายที่อาจเกิดขึ้น ความมุ่งร้ายนั้นจะอยู่ในรูปของความเจ็บป่วย, การเพาะปลูกที่ล้มเหลวไม่เกิดผล และหายนะอย่างอื่น ๆ”<sup>17</sup>

คนหนึ่งอาจจะคาดหวังว่า ในความเข้าใจของคริสเตียนไทย พระเจ้าของคริสเตียนทรงเป็นเหมือนวิญญานเหล่านั้นที่จะกระทำการตามอำเภอใจและจะกระทำสิ่งชั่วร้ายอย่างที่เราคาดไม่ถึง อย่างไรก็ตาม จากการศึกษาวิจัยได้แสดงให้เห็นว่า สิ่งนี้ไม่ได้เป็นปัญหาสำหรับเขา และเขาไม่ได้เข้าใจพระเจ้าในลักษณะนี้ แต่อย่างไรก็ตาม โดยทั่วไปต่างมีความเชื่อว่า พระเจ้าทรงลงโทษคริสเตียนเมื่อเขาทำบาป และความเจ็บป่วยหรือภัยพิบัติอื่น ๆ มักจะถูกมองว่าเป็นการลงโทษของพระเจ้า ทั้งนี้จะพบว่า คริสเตียนไทยยังไม่เข้าใจและไม่มี ความชัดเจนเรื่องความแตกต่างระหว่างพระเจ้าผู้ทรงลงโทษโดยแจกจ่ายความชั่วตอบแทนความชั่ว และพระเจ้า

**ความเชื่อของคริสเตียนที่ได้รับอิทธิพลจากศาสนาพราหมณ์**

ผู้ทรงตีสอนบุตรของพระองค์

### พระเจ้าทรงอยู่ในสงครามสองฝ่าย

<sup>17</sup> Cohen, "Christianity and Buddhism in Thailand," p. 130.

พระเจ้าของคริสเตียนทรงเป็นพระเจ้าผู้ทรงมหิทธิฤทธิ์ยิ่งใหญ่สูงสุด ทรงเป็นแหล่งพลังอำนาจที่  
วิญญูณอื่นๆ ต้องมารับเอาอำนาจและการคงอยู่จากพระเจ้าเสมอจริงหรือ? ความเชื่อของพราหมณ์จะทำให้  
หลายคนเกิดความสงสัยในเรื่องนี้ ความสงสัยนี้นำไปสู่ความเชื่อแบบ “ทวินิยม” (Dualism) โดยเชื่อว่าพลัง  
อำนาจของความดี (พระเจ้า) ต่อสู้กับอำนาจของความชั่ว (ซาตาน) บางคนคิดว่า ซาตานถูกยกขึ้นสูงเท่ากับ  
พระเจ้า (หรือเกือบเท่า) แต่อยู่ฝ่ายตรงข้ามกับพระองค์ ด้วยเหตุนี้ ภาพของพระเจ้าจึงปรากฏในสงคราม  
ระหว่างความดีและความชั่ว อย่างไรก็ตาม พระคริสตธรรมคัมภีร์สำแดงให้เห็นว่า พระเจ้าทรงเป็นองค์ผู้ทรง  
มหิทธิฤทธิ์สูงสุด ทรงมีอำนาจเหนือเทพผู้ครองและศักดิ์เทพอื่นๆ ทั้งปวง พระองค์ทรงเป็นพระเจ้าผู้สร้างและทรง  
อนุญาตให้อำนาจอื่นๆ ปฏิบัติการตามพระประสงค์ที่สมบูรณ์ของพระองค์ผู้ทรงเป็นองค์พระผู้เป็นเจ้าผู้ครอบครอง  
อยู่

พระเจ้าทรงกำหนดวันเกิด วันตาย ฯลฯ ของเรา (น้ำพระทัยของพระเจ้าควบคุมจุดหมายปลายทางของเรา  
เหตุการณ์ต่างๆ ถูกกำหนดไว้ก่อนล่วงหน้าโดยพระองค์)

โหราศาสตร์, โชคชะตา, โชคลาภ ล้วนนำไปสู่ความเชื่อว่า เหตุการณ์ต่างๆ ถูกกำหนดไว้ล่วงหน้า  
สำหรับชีวิตมนุษย์ อะไรจะเกิดมันก็ต้องเกิด เราไม่สามารถเปลี่ยนชะตากรรมของเราได้ ฯลฯ แม้ว่า คริสเตียน  
จะใช้คำพูดว่า “น้ำพระทัยของพระเจ้า” แต่ก็ยังแฝงไว้ซึ่งความเข้าใจแบบพราหมณ์ จากคำถามต่อไปนี้ “พระ  
เจ้าทรงมีน้ำพระทัยที่กำหนดไว้แน่นอนสำหรับชีวิตของเราหรือไม่?” “พระองค์ทรงกำหนดเวลาตายที่แน่นอน  
ของเราหรือไม่?” คริสเตียนจะตอบว่า ใช่ ในขณะที่พระคริสตธรรมคัมภีร์ชี้ชัดเจนว่า เราสามารถกระทำให้บางสิ่ง  
บางอย่างเพื่อเปลี่ยนแปลงอนาคตของเราได้ (ยกตัวอย่าง เช่น ใน 1 คร 11:30 บันทึกว่า ความบาปและการ  
กระทำให้ที่ไม่สมควรในการร่วมโต๊ะกับองค์พระผู้เป็นเจ้า (ศีลมหาสนิท) อาจจะเป็นเหตุให้เกิดความเจ็บป่วย  
หรือถึงตาย)

### **ความเชื่อของคริสเตียนที่ได้รับอิทธิพลจากระบบโครงสร้างของสังคมไทย**

พระเจ้าทรงเป็นองค์อุปถัมภ์ผู้ยิ่งใหญ่\_ แต่อาจจะไม่เป็นองค์พระผู้เป็นเจ้า

สังคมไทยเป็นสังคมที่เน้นเรื่องความสัมพันธ์ (relational society) คนไทยตระหนักดีว่า สัมพันธภาพที่  
ถูกต้อง การติดต่อรู้จักผู้มีอิทธิพล หรือการรู้จักกาลเทศะ อาจเป็นหนทางทำให้ตนก้าวหน้าได้ ความคิดนี้  
ก่อให้เกิดวัฒนธรรมเรื่องความสัมพันธ์ที่ต้องกระทำกันอย่างระมัดระวัง<sup>18</sup> ระบบโครงสร้างแบบจัดชั้นขึ้นใน

<sup>18</sup> Stephen Taylor, Patron Client Relationships and The Challenge for the Thai Church (Bangkok: Discipleship Training Centre, 1997), p. 14.

สังคมไทย (hierarchical structure) เป็นกุญแจสำคัญในการเข้าใจพฤติกรรมของคนไทย<sup>19</sup> ระบบศักดินา (เป็นระบบซึ่งคนในสังคมจะได้รับหมายเลขหนึ่งเพื่อกำหนดสถานภาพของเขา) ถูกยกเลิกไปโดยสมเด็จพระจุลจอมเกล้าเจ้าอยู่หัว แต่ความเชื่อพื้นฐานที่ว่า ทุกคนควรมีลำดับ ชนชั้น และพอใจอยู่กับฐานะนั้น ก็ยังคงมีอยู่จนถึงทุกวันนี้ คนไทยทุกคนถูกสอนมาตั้งแต่เด็กให้รู้จักว่า ใครเป็นผู้มีอาวุโสกว่าหรือมีระดับสูงกว่าตน และใครอ่อนอาวุโสกว่าหรือมีระดับชั้นต่ำกว่าตน “พวกเขาถูกสอนให้รู้จักความแตกต่างระหว่างฐานะที่สูงและต่ำ ที่เรียกว่า รู้จัก “ที่ต่ำที่สูง” และการปฏิบัติตัวให้เหมาะสมกับแต่ละฐานะ<sup>20</sup> คนไทยส่วนใหญ่ตระหนักถึงตำแหน่งฐานะของตนที่สูงกว่าบางคน (และเข้าใจถึงหน้าที่ความรับผิดชอบที่ควรมีต่อคนเหล่านั้น) และตำแหน่งฐานะที่ต่ำกว่าบางคน (และเข้าใจถึงบทบาทที่ควรมีต่อคนเหล่านั้นด้วย) ยกตัวอย่างเช่น การออกไปรับประทานอาหารนอกบ้านเป็นกลุ่ม โดยปกติ ผู้อาวุโสที่สุดในกลุ่มจะเป็นคนจ่ายค่าอาหาร สวัสดิการทางสังคมที่ไม่เพียงพอ และความยากจนและร่ำรวยที่แตกต่างกันอย่างมากมาย ทำให้คนไทยต้องพึ่งพาอาศัยซึ่งกันและกัน ตั้งแต่เกิดมาคนไทยแต่ละคนต้องพึ่งพาและอาศัยคนอื่น ในทางกลับกัน คนอื่นๆ ก็จะพึ่งพาเขาด้วย ลูกๆ ต้องพึ่งพาอาศัยพ่อแม่ ต่อมาภายหลังพ่อแม่ก็ต้องพึ่งพาอาศัยลูกๆ สมาชิกในครอบครัวที่ยากจนกว่าต้องพึ่งพาอาศัยสมาชิกในครอบครัวที่มั่งมีกว่า สิ่งเหล่านี้เป็นความจริงของชีวิตซึ่งแต่ละคนอาจจะไม่ชอบ แต่ในที่สุดก็ต้องยอมรับความจริงนี้

ค่านิยมที่ฝังลึกและเกิดขึ้นจากลักษณะแบ่งชนชั้นของสังคมไทย คือ “บุญคุณ” หมายถึง การกระทำดีใดๆ ความช่วยเหลือหรือความเมตตากรุณาของผู้หนึ่ง ซึ่งสมควรรับการตอบแทนจากผู้รับ โดยการแสดงความกตัญญู และความขอบคุณ<sup>21</sup>

ระบบ “บุญคุณ” ที่มีข้อผูกพันและสายสัมพันธ์นี้เกิดจากการจัดเตรียมผลประโยชน์ให้หรือเป็นความเมตตาของฝ่ายหนึ่งให้กับอีกฝ่ายหนึ่ง ซึ่งต่อมาพัฒนาเป็นความสัมพันธ์พิเศษ . . . เป็นความสัมพันธ์ที่ไม่มีความเสมอภาคกัน เนื่องจากผู้ให้ความช่วยเหลือได้สร้างความเป็นหนี้ให้แก่ผู้รับ ในขณะเดียวกันโดยการรับความช่วยเหลือนั้นผู้รับความเชื่อเหลือยอมตกลงโดยปริยายต่อข้อผูกพันที่จะแสดงความกตัญญูรู้คุณ และตอบแทนความช่วยเหลือนั้นในเวลาที่เหมาะสม<sup>22</sup>

ค่านิยมนี้เป็นหลักจิตวิทยาของระบบผู้อุปถัมภ์ในสังคมไทย ผู้อุปถัมภ์คือผู้ที่ให้ความช่วยเหลือแก่ผู้รับ ซึ่งก่อให้เกิดความสัมพันธ์แบบเจ้าหนี้และลูกหนี้ ผู้รับความช่วยเหลือต้องทดแทนคืนให้แก่ผู้ให้ความช่วยเหลือ

---

<sup>19</sup> Titaya Suvanjata, "Is Thai social system loosely structured ?" Social Science Review, (1976): 171-187.

<sup>20</sup> Chai Podhisita, "Buddhism and Thai World View," in Traditional and Changing World View (Bangkok: Chulalongkorn University Social Research Institute, 1985), p. 32.

<sup>21</sup> Chai Podhisita, "Buddhism and Thai World View," p. 47.

<sup>22</sup> Snit Smuckarn, "Thai Peasant World View," in Traditional and Changing World View (Bangkok: Chulalongkorn University Social Research Institute, 1985), p. 139.

ดร.ไชยยัน อุโฆษสกุลแสดงความเห็นว่า “คนไทยจะยืนยันสนับสนุนเรื่องการพึ่งพาอาศัยระหว่างกัน ตราบเท่าที่ยังถืออำนาจประโยชน์แก่ทั้งสองฝ่ายเท่านั้น”<sup>23</sup> ถ้าพบว่า ไม่สามารถพึ่งพาอาศัยผู้อุปถัมภ์นี้ได้แล้ว ผู้รับความอุปถัมภ์ก็จะถอนตัว

ผู้ให้ความอุปถัมภ์ควรเป็นบุคคลที่น่าเคารพนับถือ สมควรได้รับเกียรติชื่อเสียง มีอำนาจและน่าเกรงขาม เขาควรเป็นคนที่มิใช่เมตตากรุณา เขาถูกคาดหวังว่าจะเสมือนพ่อ เหมือนกับผู้เป็นหัวหน้าครอบครัว เขาควรให้ความคุ้มครอง กำลังใจ ความช่วยเหลือสนับสนุน ปกปิดความผิดของผู้อยู่ใต้ความอุปถัมภ์และให้รางวัลแก่เขาอย่างมากมาย ควรเป็นผู้รู้จักให้อภัยและมีใจกว้างขวาง โดยการกระทำเหล่านี้เขาค่อย ๆ เพิ่มหน้าที่ผู้รับความอุปถัมภ์ต้องทดแทนขึ้นเรื่อยๆ <sup>24</sup> ในทางกลับกัน ผู้รับความอุปถัมภ์จะต้องแสดงความนอบน้อม ให้เกียรติ ให้ความเคารพและไว้วางใจผู้อุปถัมภ์ มีความกตัญญูรู้คุณและจงรักภักดี ความรู้สึกซาบซึ้งและเป็นหนี้ในลักษณะนี้ เรียกกันว่า «เป็นหนี้บุญคุณ» เป็นความรู้สึกที่ฝังลึกและผลักดันให้เกิดการทดแทน โดยเฉพาะอย่างยิ่งในรูปของความจงรักภักดี คนที่ได้รับความช่วยเหลือมีความรู้สึกว่าจะต้องทดแทน ถ้าความช่วยเหลือนั้นมากมายมหาศาล ผู้รับจะรู้สึกเป็นหนี้ตลอดชีวิต

จากข้อความข้างต้น ในเรื่องความสัมพันธ์กับพระเจ้าคนไทยเห็นว่า พระเจ้าทรงเป็นองค์อุปถัมภ์ผู้ยิ่งใหญ่ คำว่า «พระเจ้า» เป็นคำศัพท์สองคำที่ดึงออกมาจากคำที่ใช้เรียกกษัตริย์ผู้ทรงเป็น «พระเจ้าแผ่นดิน» และจากคำว่า «พระพุทธเจ้า» กษัตริย์เป็นองค์อุปถัมภ์ที่นายก่องเชิดชูที่สุดในสายตาของคนไทย สำหรับคริสเตียน «พระเจ้าทรงเป็นองค์พระผู้เป็นเจ้าผู้ทรงบริสุทธิ ทรงฤทธานุภาพและเปี่ยมด้วยพระทัยเมตตา พระองค์ทรงเป็นกษัตริย์และวิญญาณแห่งองค์อุปถัมภ์ผู้ยิ่งใหญ่ที่พวกเขาใฝ่ฝัน ทรงมีฤทธานุภาพที่ไม่จำกัด ทรงมีความรักและพระเมตตากรุณาอย่างมากมายต่อคนเหล่านั้นที่เคารพยำเกรงและเชื่อฟังพระองค์<sup>25</sup>

สำหรับคริสเตียนไทย พระเมตตากรุณาของพระเจ้าคือ ความรักของพระองค์ ซึ่งพระองค์ทรงเป็นพระบิดาประทานแก่บุตรของพระองค์ «พระพรเหล่านี้ประกอบด้วย ความเจริญมั่งคั่ง, สุขภาพสมบูรณ์ และการปกป้องคุ้มครอง ในทางกลับกัน บรรดาบุตรของพระองค์มีความเชื่อว่า เขาจะต้องแสดงความเคารพยำเกรงพระองค์ในการนมัสการ และเชื่อฟังโดยกระทำตามน้ำพระทัยของพระองค์»<sup>26</sup>

เราอาจจะคาดหวังว่า ความเข้าใจพระเจ้าในฐานะขององค์อุปถัมภ์ผู้ยิ่งใหญ่ และความหมายของการเป็น หนี้บุญคุณ จะนำคริสเตียนไทยให้ยอมรับพระองค์เป็นเจ้าเหนือชีวิตของเขาอย่างไม่มีเงื่อนไข แต่หาเป็นเช่นนั้นไม่ เนื่องด้วย ความหมายเรื่องไม้กางเขนของพระเยซูยังไม่เป็นที่เข้าใจ คนไทยไม่ได้แสวงหาหรือร้องทูลขอ

<sup>23</sup> Chaiyun Ukosakul, *A Turn From The Wheel to The Cross*, pp. 142-144.

<sup>24</sup> Henry Holmes and Suchada Tangtongtavy, *Working with the Thais* (Bangkok: White Lotus, 1995), 61-68.

<sup>25</sup> Philip Hughes, "The Assimilation of Christianity in the Thai Culture" *Religion*, 14(1984): 313-336, p. 330.

<sup>26</sup> *Ibid.*, p. 330.

“การรอภัยโทษบาป” สิ่งที่พวกเขาสนใจ คือ “การรอดพ้นจากความทุกข์ยาก” มากกว่า “การรอดพ้นจากบาป” ในที่นี้ไม่มีการสำนึกถึงหนี้บุญคุณเลย ความสัมพันธ์กับพระเจ้ายังคงอยู่ในรูปแบบของการแลกเปลี่ยน ถ้าพระเจ้าทรงอวยพร เขาจะตอบแทนด้วยการขอบพระคุณและจงรักภักดี (เช่น ไปโบสถ์ อธิษฐาน ฯลฯ) ถ้าพระเจ้าไม่อวยพร เขาอาจจะมองหาผู้อุปถัมภ์คนใหม่ หรือสงสัยว่าพระเจ้าเป็นผู้อุปถัมภ์ที่ดีหรือไม่ ถ้าพระองค์ทรงเป็นผู้อุปถัมภ์ที่ดี ทำไมจึงไม่ตอบตามที่เขาร้องขอ

### หน้าที่ของพระเจ้า คือ ประทานสิ่งดีแก่เรา

ในความคิดของคนไทย หน้าที่(หรือพันธะข้อผูกมัด)ของผู้อุปถัมภ์นั้น ถูกกำหนดไว้อย่างชัดเจน จนยากที่จะหลีกเลี่ยงความคิดที่ว่า “เป็น หน้าที่ ของพระเจ้าที่จะต้องช่วยเหลือฉัน” หรือ “เป็น หน้าที่ ของพระเจ้าที่จะให้ หน้าที่ ของเราคือรับ” นี่เป็นความคาดหวังตามปกติในความสัมพันธ์แบบผู้อุปถัมภ์-ผู้รับความอุปถัมภ์ ซึ่งบางครั้งจะยื้อแย่งความสัมพันธ์ที่เกิดจากความรักแท้ไปได้

### พระเจ้าทรงมีเงื่อนไขต่างๆ ในการให้ความอุปถัมภ์ (เงื่อนไขที่ไม่ยุติธรรม)

“ความเมตตากรุณา (BENEVOLENCE) หมายถึง การให้ความช่วยเหลือทางด้านวัตถุสิ่งของ (แ่งบวก) และ การอำนวยความสะดวกดำรงชีวิตอย่างสุขสงบโดยมีข้อเรียกร้องจากผู้อุปถัมภ์น้อยที่สุด (แ่งลบ)”<sup>27</sup> ผู้อุปถัมภ์ที่ดีจะไม่กำหนดเงื่อนไขมากเกินไปสำหรับการให้ความอุปถัมภ์ หากผู้รับความอุปถัมภ์แสดงความจงรักภักดีนั้นก็มากเพียงพอแล้ว บางครั้ง เราเข้าใจผิดว่าพระเจ้าทรงเรียกร้องมากเกินไป (ตัวอย่างเช่น ลูกา 14:33 “ก็เช่นนั้นแหละ ทุกคนในพวกท่านที่มีได้สิ่งสารพัดที่ตนมียู่ จะเป็นสาวกของเราไม่ได้”) ถ้า “ผู้รับความอุปถัมภ์” ทูลขอสิ่งหนึ่งแต่ไม่ได้รับคำตอบ เขาอาจจะรู้สึกว่าเป็นต้องอธิษฐานมากขึ้น หรือกระทั่งอดอาหารเป็นเวลาหลายวัน ถ้าพระเจ้ายังคงไม่ตอบ เขาอาจจะรู้สึกผิดหวังหรือเสียใจและคิดว่า พระเจ้ามีเงื่อนไขมากเกินไป แสดงให้เห็นว่า คนไทยยังไม่เข้าใจความคิดพื้นฐานที่ว่า พระเจ้าทรงเป็นองค์พระผู้เป็นเจ้า จอมเจ้านาย ผู้ทรงรักอย่างไม่มีเงื่อนไข และทรงมีพระประสงค์ประเสริฐเลิศสำหรับชีวิตของเรา

### ความไม่คุ้นเคยใกล้ชิด แผนการของพระองค์เป็นพระเจ้าของพระองค์เอง

ปัญหาอีกข้อหนึ่งเกี่ยวกับความเข้าใจพระเจ้าในฐานะผู้อุปถัมภ์ คือ ผู้อุปถัมภ์และผู้รับการอุปถัมภ์มักจะไม่มีความสัมพันธ์ใกล้ชิดสนิทสนมกัน ในขณะที่ความสัมพันธ์ของคริสเตียนกับพระเจ้าควรเน้นความใกล้ชิดสนิทสนมกันอย่างมาก ความห่างเหินเป็นลักษณะปกติธรรมดาของสัมพันธ์ภาพในรูปแบบระบบอุปถัมภ์ ทั้งนี้ไม่มีการคาดหวังไว้ว่าผู้รับความอุปถัมภ์จะเข้ามารับรู้พระส่วนตัวของผู้อุปถัมภ์ การแสดงความเมตตากรุณาจะมาจากผู้อุปถัมภ์เท่านั้น ปัญหาของผู้รับความอุปถัมภ์ได้กลายเป็นปัญหาของผู้อุปถัมภ์ แต่ผู้อุปถัมภ์จะไม่

---

<sup>27</sup> Norman Jacobs, Modernization Without Development: Thailand As an Asian Case Study (London: Praeger Publishers, 1971), p. 28.

เปิดเผยปัญหาของเขาสองแก่ผู้อยู่ในความอุปถัมภ์ เพราะถือว่าเป็นธุระส่วนตัวของเขา นี่อาจเป็นสาเหตุหนึ่งที่ทำให้คริสเตียนไทยมองเรื่องพันธกิจโลกว่าเป็นธุระของพระเจ้า ถึงแม้ว่าพระเจ้าปรารถนาที่จะแบ่งปันภาระของพระองค์ แต่ด้วยความขำเกรงเขาจึงขอมอบงานนั้นไว้กับพระองค์ นอกจากนี้ คนไทยค่อนข้างจะกลัวบุคคลที่มีอำนาจ แม้ว่าเขาจำเป็นต้องมีผู้อุปถัมภ์ และรู้สึกมั่นคงปลอดภัยเมื่ออยู่ในการดูแลนั้น แต่ก็ยังมีความเกรงกลัว และไม่กล้าที่จะเข้าไปใกล้ชิดสนิทสนมมากเกินไป

### **ความจำเป็นที่จะต้องทดแทนเมื่อได้รับความช่วยเหลือ - สัมพันธภาพในเชิงแลกเปลี่ยนตอบแทน**

เมื่อนำระบบอุปถัมภ์ ที่มีเชิงแลกเปลี่ยนตอบแทนไปประยุกต์ใช้กับความเข้าใจเรื่องพระเจ้า ทำให้เกิดปัญหาใหญ่ คือ กลายเป็นบ่อนทำลายพระคุณของพระเจ้า พระเจ้าทรงประทานการอุปถัมภ์ให้เปล่า ๆ โดยไม่จำเป็นที่ลูกๆ ของพระองค์ต้องชดใช้คืน พระองค์ไม่ได้มีข้อเรียกร้องใดๆ ในการให้ความช่วยเหลือของพระองค์ และไม่มีทางที่คริสเตียนจะทดแทนพระคุณของพระองค์ได้อยู่แล้ว อย่างไรก็ตาม นี่เป็นเรื่องที่คริสเตียนไทยเข้าใจได้ไม่ถนัดนัก เพราะเป็นเรื่องที่เขาไม่คุ้นเคยมาก่อน แน่นอนทีเดียว คริสเตียนควรรักและนมัสการพระเจ้า เพราะพระพรมากมายที่พระองค์ประทานให้ และเขาควรจะรู้สึกว่าเขาเป็น *หนี้บุญคุณ* (หรือหนี้พระคุณ) พระองค์ตลอดไป แต่ความคิดที่จะ “ทดแทน” หรือ “ตอบแทน” พระองค์ ก็เป็นสิ่งขัดแย้งกับพระคุณและพระเมตตาที่ไม่มีเงื่อนไขของพระองค์

### **ข้อสรุปปิดท้ายและข้อแนะนำต่าง ๆ**

การศึกษาวิจัยครั้งนี้แสดงให้เห็นว่า อิทธิพลของสังคมไทยและความเชื่อที่สืบทอดมาตามประเพณีเป็นอุปสรรคต่อความเข้าใจพระเจ้าของคริสเตียนไทย บางเรื่องจะเกิดขึ้นซ้ำแล้วซ้ำแล้ว เช่น ไม่เข้าใจว่า พระเจ้าทรงสถิตอยู่ใกล้ ทรงเป็นผู้ที่เราสามารถจะชื่นชมและเข้าไปใกล้ชิดสนิทสนมได้ โดยเฉพาะอย่างยิ่งไม่เข้าใจเรื่องพระคุณและความรักที่ไม่มีเงื่อนไขของพระเจ้า ความจริงที่ว่า พระเจ้าทรงสมควรเป็นองค์พระผู้เป็นเจ้าของเรา เนื่องด้วยการที่พระองค์ทรงเป็นอยู่ (เป็นเจ้านายเหนือสิ่งทั้งปวง) และการที่พระองค์ทรงจ่ายค่าไถ่เราให้ได้รับความรอดผ่านทางไม้กางเขน ไม่อาจลบล้างแนวคิดเรื่องความสัมพันธ์ในเชิงแลกเปลี่ยน นอกจากนี้ ยังมีแนวโน้มที่จะแยกความบริสุทธิ์ของพระเจ้าออกจากคุณภาพของพระองค์ และไม่เข้าใจว่า พระเจ้าทรงมีอารมณ์ความรู้สึกต่างๆ และทรงมีพระทัยโศกเศร้าเสียใจเนื่องจากบาปและความไม่เชื่อฟัง

การศึกษาวิจัยนี้ยังแสดงให้เห็นด้วยว่า ระยะเวลาของการเป็นคริสเตียนนานขึ้น ไม่ได้ทำให้ปัญหาเหล่านี้เปลี่ยนแปลงไป ซึ่งชี้ให้เห็นว่า ระบบและเนื้อหาทางด้านคริสเตียนศึกษาของเราในปัจจุบัน (เช่น ในสถาบันพระคริสตธรรมต่างๆ และในการเทศนาและการสอนในคริสตจักร) ยังไม่ตรงเป้าหมายพอที่จะตอบสนองต่อความต้องการที่เฉพาะเจาะจงของคริสเตียนไทย

นอกจากหัวข้อที่ข้าพเจ้าทำการศึกษาวิจัยนี้แล้ว คงมีการศึกษาวิจัยหัวข้ออื่นๆ ที่แสดงให้เห็นปัญหาและอิทธิพลอื่นๆ ต่อความเชื่อของคริสเตียนไทย ซึ่งยังไม่ได้รับแก้ไขโดยเนื้อหาการสอนที่เหมาะสมเพียงพอ

ข้าพเจ้าหวังว่าการศึกษาวิจัยนี้ จะมีส่วนช่วยผู้สอนในการเตรียมการสอนที่เหมาะสมกับความต้องการของคริสเตียนไทยมากยิ่งขึ้น ข้าพเจ้าใคร่จะเสนอแนะให้มีการตั้งคณะวิชาขึ้นคณะหนึ่งภายในวิทยาลัยและสถาบันพระคริสตธรรมไทยที่มีอยู่ในปัจจุบัน เพื่ออุทิศตนให้กับจุดมุ่งหมายในการพัฒนาศาสนศาสตร์ที่เหมาะสมกับวัฒนธรรมไทย คณะวิชานั้นควรใช้เวลาเพื่อพัฒนาข้อมูลความรู้ที่สำคัญ ๆ อย่างเช่น หลักข้อเชื่อของไทย (THAI CREED) หนังสือปูจลาวิสัยของไทย (CATECHISM) หลักสูตรและเนื้อหาการสอนที่เหมาะสมกับเด็ก ๆ ผู้ใหญ่และโรงเรียนสอนพระคัมภีร์ นักวิชาการคริสเตียนไทยควรได้รับการสนับสนุนเพื่อทำงานในด้านนี้โดยเฉพาะ ซึ่งจะต้องได้รับการช่วยเหลือทางการเงินจากนักธุรกิจคริสเตียน องค์กรคริสเตียน และปัจเจกบุคคล

(วิทยานิพนธ์ฉบับสมบูรณ์ของการค้นคว้าเบื้องต้น อยู่ที่ห้องสมุดพระคริสตธรรมกรุงเทพ (BBCS) ห้องค้นคว้าของสหกิจคริสเตียนแห่งประเทศไทย (EFT) และหน่วยงานจดหมายเหตุของสภาคริสตจักรแห่งประเทศไทยเชียงใหม่ (CCT) : Taylor, Stephen. *A Study Of The Relationship Between Christian Education And The Belief System Of Thai Christians*. Doctor of Ministry Thesis, Bangkok: International Theological Seminary Los Angeles, 1999.)

โปรดเสนอข้อคิดเห็นกับบรรณาธิการ หรือกับผู้เขียน email: dean@bbcsthai.com